

Analiza evoluției gripei, a infecțiilor respiratorii acute (ARI) și a infecțiilor respiratorii acute severe (SARI) în sezonul 2022-2023

- În sezonul 2022 – 2023 au fost confirmate cu laboratorul 3900 cazuri de gripă (comparativ cu 1045 detectate în sezonul precedent și cu 4 în sezonul 2020-2021), existând o co-circulație a virusurilor gripale tip A și B:

Sezon 2022 - 2023					
Total cazuri gripa	Cazuri gripa A, subtip H1	Cazuri gripa A, subtip H3	Cazuri gripa A nesubtipate	Cazuri gripa B	Cazuri coinfectie gripa A și gripa B
3900	645	243	2363	648	1

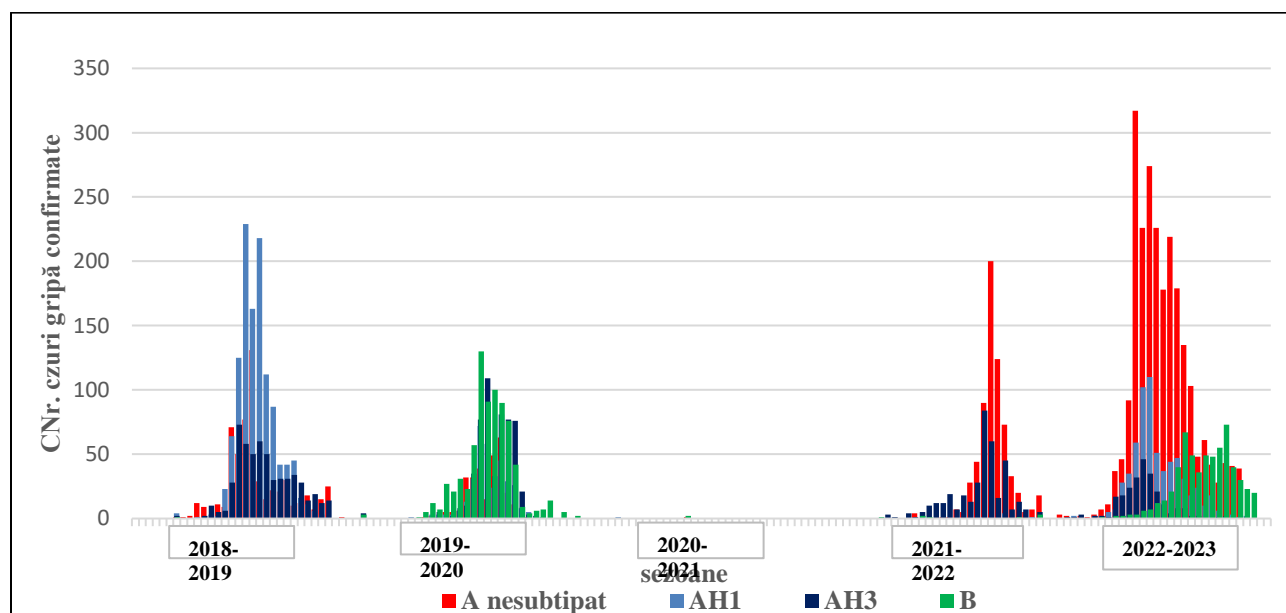


Fig.1 Evoluția multi-anuală a cazurilor de gripă confirmate cu laboratorul, România, sezoanele 2018/2019-2022/2023

În sezonul 2022-2023, din cele 3900 cazuri de gripă confirmate de laborator, au fost înregistrate 155 co-infecții, din care:

- 76 co-infecții de virus gripal cu SARS-CoV-2
- 77 co-infecții de virus gripal cu VRS
- 2 co-infecții de virus gripal cu SARS-CoV-2 și cu VRS

Sezonul 2022-2023 s-a încadrat în normalul așteptat pentru primele 6 săptămâni, apoi a depășit în mod constant, până la sfârșitul lunii ianuarie 2023 (săptămâna 05/2023), media multianuală a sezonelor 2015-2020 (pre-pandemice).

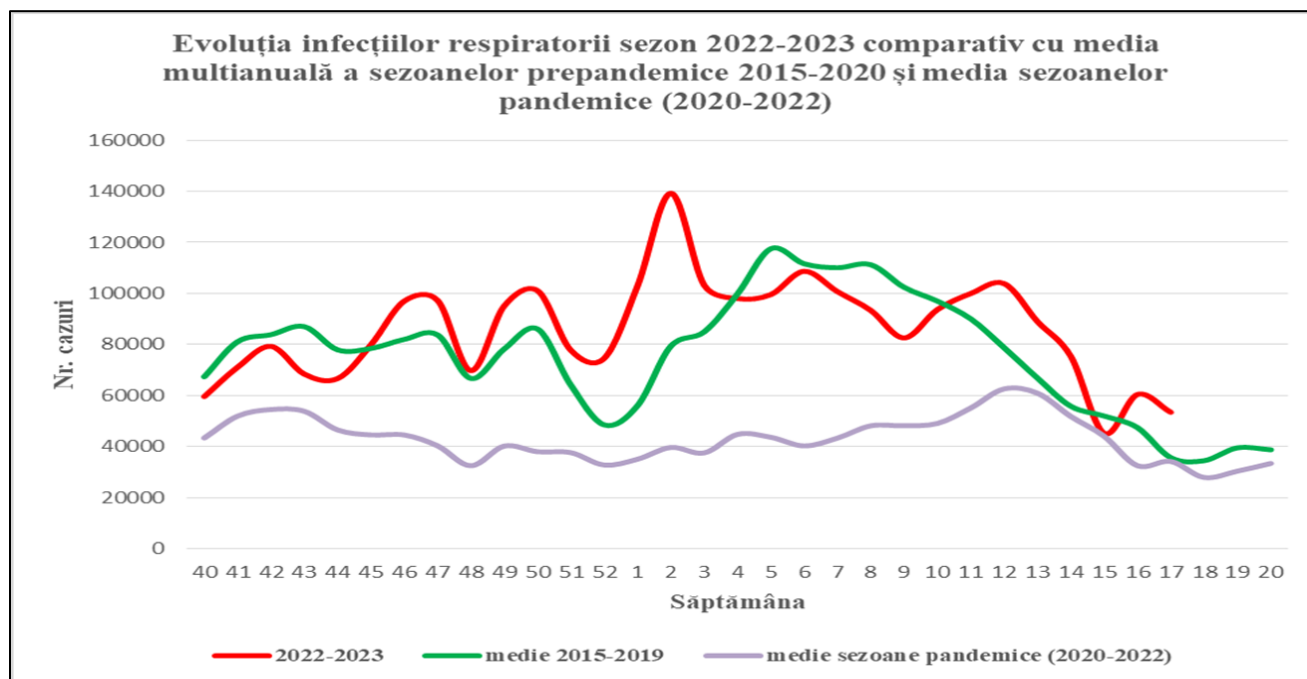


Fig.2 Evoluția infecțiilor respiratorii acute, România, sezon 2022/2023, comparativ cu media sezonelor prepandemice și a anilor pandemici

Notă: în analiza evoluției infecțiilor respiratorii și gripei în sezonul 2022-2023 au fost excluse comparațiile cu sezoanele pandemice, când activitatea gripală a fost foarte scăzută, după cum se observă și în grafic.

În România activitatea gripală a fost similară cu cea înregistrată în Europa, înregistrându-se un trend ascendent, cu un avans de 4-5 săptămâni față de cel din sezoanele prepandemice.

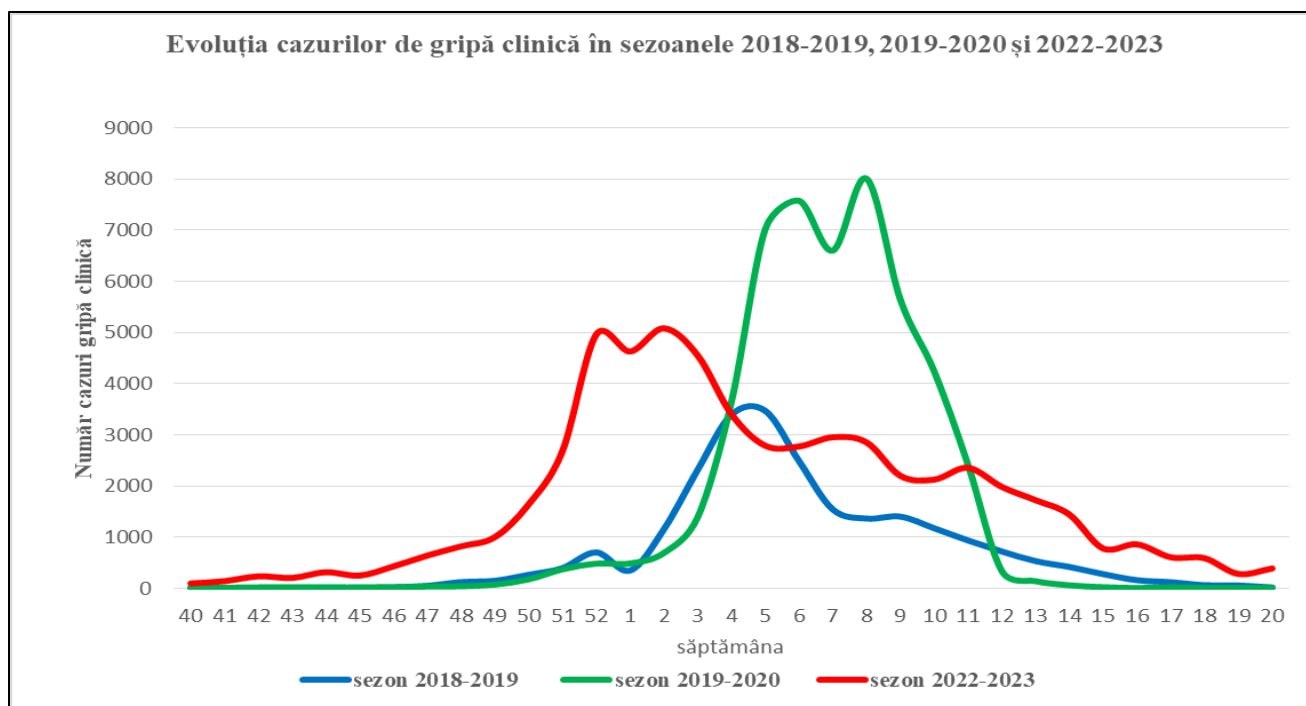


Fig.3 Evoluția cazurilor de gripă clinică, România, sezoanele 2018/2019-2022/2023

Au fost raportate 57.814 cazuri ILI, de 4.3 ori mai multe comparativ cu cele din sezonul precedent (13328).

Săptămâna	sezon 2022-2023	sezon 2019-2020	medie 2015-2020
50	1644	177	124.4
51	2685	372	202.8
52	4961	484	315.8
1	4629	487	256.8
2	5082	692	456.4
3	4553	1389	836.2

În săptămâna 52/2022, după o succesiune de 3 săptămâni epidemice, care au evoluat cu o intensitatea înaltă a activității gripale, a fost declarată situația de alertă epidemiologică.

Cele mai multe cazuri de ILI au fost înregistrate la grupa de vârstă 5-14 ani (29.2%), urmată de grupa de vârstă 15-49 ani (23.9%).

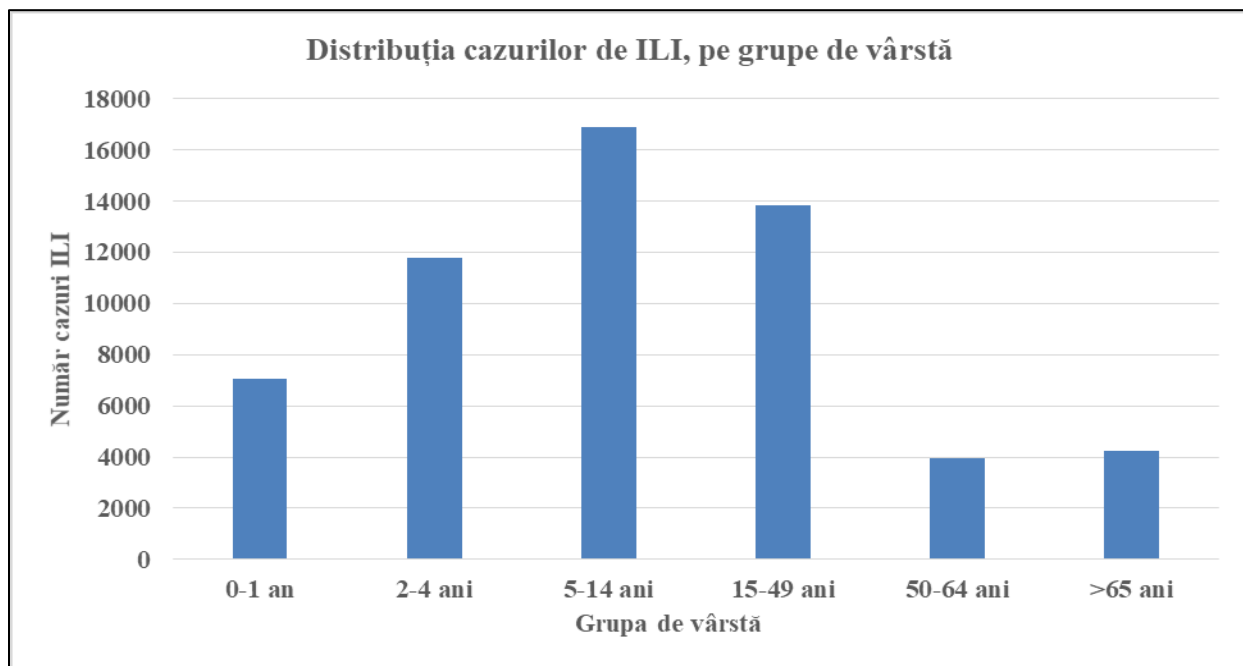


Fig.4 Distribuția cazurilor de ILI pe grupe de vârstă, România, sezonul 2022-2023

Ponderea internărilor afecțiunilor clinice compatibile cu gripa :

- din cele 57.814 cazuri de afecțiuni clinice compatibile cu gripa raportate, un procent de 21.6 % s-au internat (12.480)
- cele mai multe cazuri care au necesitat internarea au fost persoanele cu vârstă > 65 ani.

Ponderea cazurilor ILI internate pe grupe de vârstă

Total	0-1 an	2-4 ani	5-14 ani	15-49 ani	50-64 ani	>65 ani
21.59%	27.28%	17.31%	14.31%	14.87%	24.12%	72.70%

Vaccinarea antigripală în sezonul 2022-2023:

Au fost înregistrate în Registrul Electronic Național de Vaccinări un număr de 1.499.994 persoane vaccinate antigripal, cele mai multe doze administrate (1.486.939) fiind din cele achiziționate de Ministerul Sănătății (pentru sezonul 2022-2023 Ministerul Sănătății a distribuit gratuit, la mijlocul lunii septembrie 2022 un număr de 1.500.000 doze de vaccin gripal, gradul de utilizare fiind de 99.2%).

Acoperirea vaccinală în acest sezon a fost:

- În populația generală = 8%, la fel ca în sezonul precedent
- La persoanele ≥ 65 de ani = 23%, comparabilă cu cea din sezonul precedent (21,38%), ținta OMS fiind însă de 75%
- Cadre medicale = 8 %, mai mică față de sezonul precedent (21,5%)

Cele mai multe doze de vaccin gripal (57.6%) au fost utilizate pentru vaccinarea persoanelor ≥ 65 ani.

2. Supravegherea infecțiilor respiratorii acute severe (SARI)

În sezonul 2022-2023 au fost raportate 536 cazuri în cadrul sistemului de supraveghere de tip sentinelă pentru infecții respiratorii acute severe (SARI), de 4,6 ori mai multe față de sezonul precedent (117) și de 1,3 ori mai multe față de media celor 5 ani pre-pandemici, 2015-2019 (419).

Incidența a fost de 20,6‰ în aria de accesibilitate a sentinei SARI care a reprezentat 13% din populația României. Prin extrapolare la întreaga populație a României, numărul total estimat de cazuri de SARI a fost 4060.

Au fost recoltate probe respiratorii pentru examen virologic de la 534 dintre cele 536 cazuri de SARI (99,6%).

Rata totală de pozitivitate în sentinela SARI în sezonul 2022-2023 a fost de 73,2%, cea pentru virus gripal, de 41,4%, iar pentru SARS-CoV-2, de 16,7%.

Alte etiologii detectate, singulare sau co-infecții cu alți germeni, în afara celor deja mentionate (virus gripal, SARS-CoV-2), au fost: VRS (81 cazuri), Legionella pn. (1), Streptococcus pneumoniae (6), Haemophilus influenzae (2), rhinovirus/enterovirus (28), adenovirus (10), Bocavirus (3), Coronavirus OC43 (2), hMPV (6), Streptococcus agalactiae (2), Streptococcus pyogenes (1), Staphilococcus aureus (3).

Co-infecții:

Au fost înregistrate 13 co-infecții de virus gripal cu SARS-CoV-2, dintre care 6 cu AH1 (1 și cu VRS), 3 cu AH3, 1 cu B și 3 cu A nesubtipat (1 și cu VRS).

De asemenea, au fost înregistrate 9 co-infecții de virus gripal cu VRS, dintre care 4 cu AH1 (1 și cu SARS-CoV-2), 4 cu AH3 și 1 cu A (și cu SARS-CoV-2).

Evoluția săptămânală a numărului de cazuri de SARI și a etiologiilor detectate poate fi observată în graficul următor:

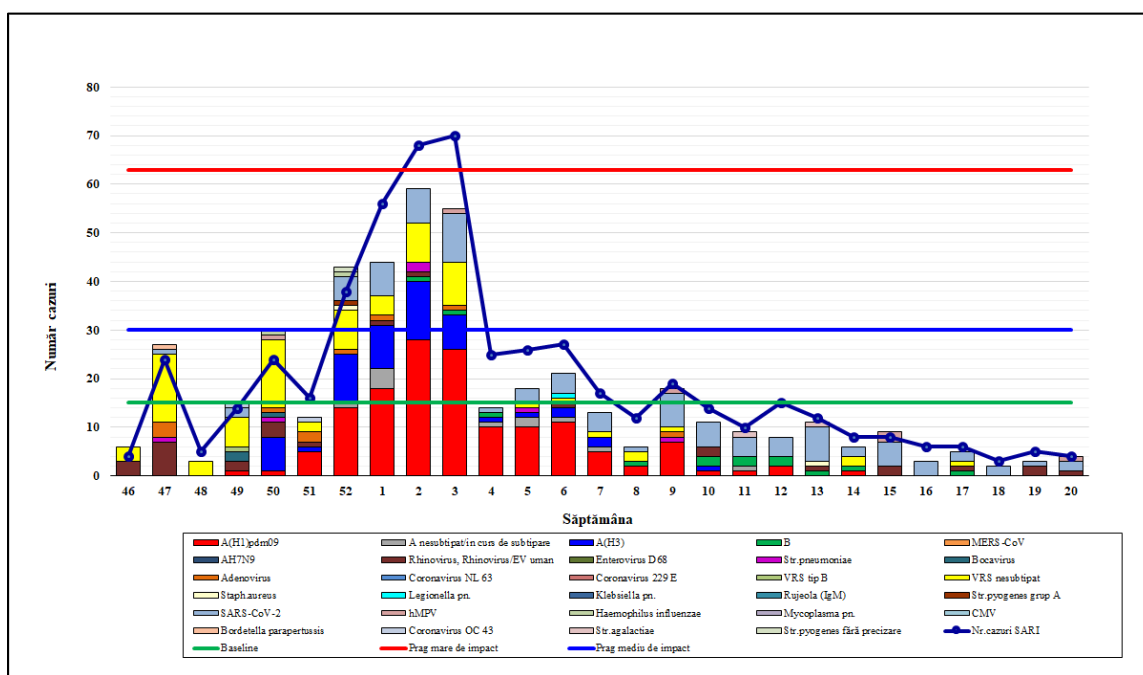


Fig.5 Evoluția săptămânală a numărului de cazuri de SARI, după data notificării, și a etiologiilor detectate, Sentinela SARI, 7 județe, S 46 2022 - S 20 2023

Se observă ca baseline-ul a fost depășit în S 47, S 50 și S 51, pe seama circulației intense a VRS care a generat și cazuri cu forme clinice severe, dar și a virusurilor gripale care au co-circulat intens cu VRS. În S 52/2022 a fost depășit pragul mediu de impact, iar în S 02/2023, și pragul mare de impact. În S 04 numărul de cazuri de SARI detectate și raportate a coborât sub pragul mediu de impact, unde s-a menținut până inclusiv în S 07, pentru ca în S 08 să coboare sub baseline.

Pentru 396 dintre cele 536 cazuri de SARI (74%) au fost menționate condiții medicale preexistente.

Doar 46 cazuri de SARI (9%) fuseseră vaccinate anti-gripal cu minimum 2 săptămâni înaintea debutului, respectiv doar 214 cazuri (48%) fuseseră vaccinate anti-COVID-19 (92 neeligibile), cu 10 zile înaintea debutului.

Pentru 76 dintre cele 536 cazuri de SARI (14%) a fost menționat, ca și complicație, ARDS și pentru 330 dintre cele 536 cazuri (62%) a fost menționată pneumonia.

Rata de fatalitate (%) în sentinela SARI (indiferent de etiologie) a fost de 9% la total, cu valoare maximă la ≥ 65 ani (11,7%), urmată de cea de la 50-64 ani (11,2%). Minima a fost înregistrată la 0-1 an și 2-4 ani (0%).

În S 52/2022 a fost înregistrat primul deces confirmat cu virus gripal, AH3, din acest sezon, provenind din sentinela SARI, urmat de primele 5 decese cu virus gripal AH1, în S 01/2023, din care 2 au provenit din sentinela SARI.

În S 13/2023 s-a produs primul deces cauzat de virus gripal tip B, provenind din sentinela SARI.

Rata de fatalitate pentru gripă (fără co-infecții) în sentinela SARI a fost de 9,6%.

Două dintre decese au fost confirmate cu virus gripal și SARS-CoV-2, rata de fatalitate fiind de 18,2% pentru această co-infecție.

Alte 2 decese provenind din sentinela SARI au fost cauzate doar de VRS (rată de fatalitate pentru VRS = 3,3%), la grupa de vârstă ≥ 65 ani.

13 decese au fost cauzate doar de SARS-CoV-2 (rată de fatalitate pentru SARS-CoV-2 în sentinela SARI = 18,3%*), din care 1 grupa de vârstă 15-49 ani, 2 la 50-64 ani și 10 la ≥ 65 ani.

La un deces a fost detectată triplă co-infecție de virus gripal AH1 cu SARS-CoV-2 și VRS, la grupa de vârstă 50-64 ani.

*Rata de fatalitate pentru SARS-CoV-2 în sentinela SARI a fost de 9,2 ori mai mare față de cea generală (2%) până inclusiv în S 20/2023. Ea nu este, însă, foarte credibilă, având în vedere faptul că, în sezonul 2022/2023, aceste informații încă nu pot fi coroborate cu cele din baza de date națională din Corona-Forms.

În întreg sezonul 2022-2023 au fost comunicate la INSP-CNSCBT 97 decese confirmate cu virus gripal, dintre care: 59 cu virus gripal tip A, subtip H1 (din care 1 co-infecție cu SARS-CoV-2 și VRS și 1 co-infecție cu VRS); 13 cu virus gripal tip A, subtip H3 (din care 2 co-infecții cu SARS-CoV-2); 21 cu virus gripal tip A, nesubtipat (din care 4 co-infecții cu SARS-CoV-2); 2 cu virus gripal A/B (tip/subtip neprecizat); 2 cu virus gripal B (din care 1 co-infecție cu SARS-CoV-2).

Cele 97 decese au fost înregistrate la următoarele grupe de vârstă: 2 la 0-1 an, 12 la 15-49 ani, 25 la 50-64 ani, 58 la ≥ 65 ani.

Evoluția numărului de decese confirmate cu virus gripal, după **săptămâna decedului**, este reprezentată în graficul următor.

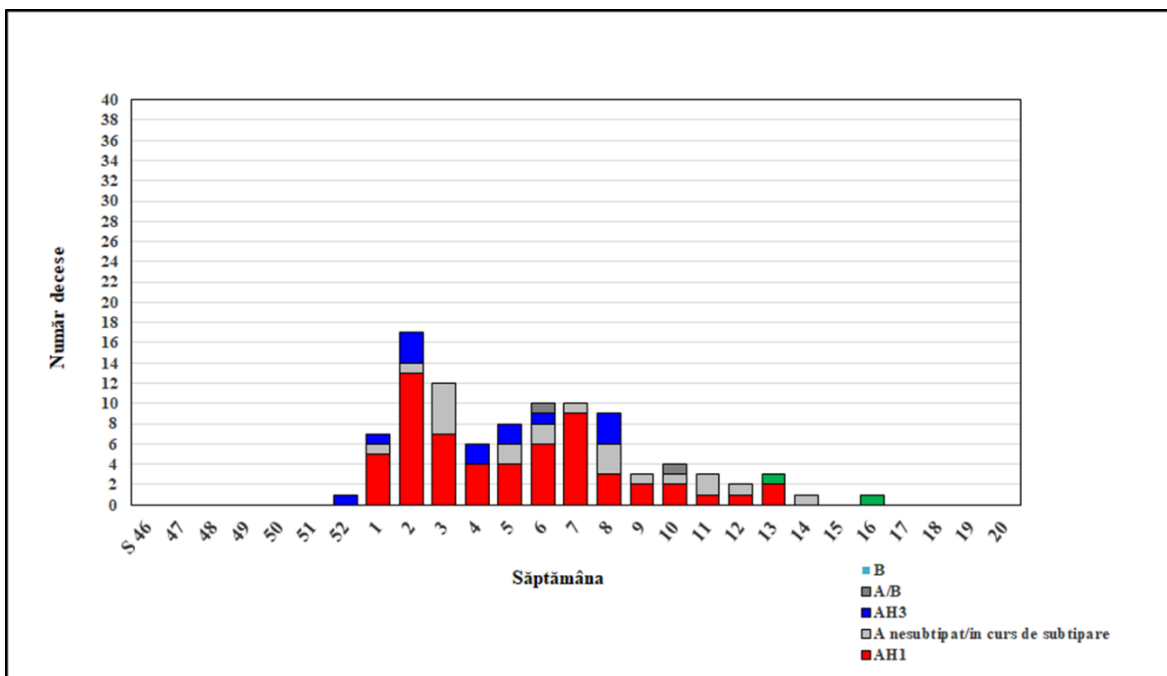


Fig.6 Evoluția numărului de decese confirmate cu virus gripal, după săptămâna decesului, România, sezonul 2022-2023, S46/2022-S20/2023 (n=97)

Caracteristicile deceselor confirmate cu virus gripal tip A, subtip H1, respectiv tip A, subtip H3 (exceptând co-infecțiile), înregistrate în sezonul 2022-2023 (n=67), provenind atât din sistemul sentinelă SARI, cât și din cel de rutină, sunt prezentate în tabelul de mai jos.

Caracteristici decese confirmate cu virus gripal	AH1	AH3
Nr.decese	56	11
Mediana varstei (ani)	65	67
Mediana varstei la adulti (ani)	65	67
Sex feminin	19 (34%)	5 (45%)
Sex masculin	37 (66%)	6 (55%)
Conditii medicale preexistente	53 (95%)	10 (91%)
Vaccinare anti-gripala	4 (7%)	4 (36%)
Tratament antiviral	51 (91%)	11 (100%)
Mediana interval debut-internare (zile)	2	2
Mediana interval debut-terapie antivirala (zile)	2	2

Se observă că **mediana intervalului de timp între data debutului și cea a instituirii terapiei antivirale** a fost de **48 de ore**, conform recomandărilor.

Factori de risc pentru cazurile de **SARI confirmate cu virus gripal** au fost **afecțiunile cardiace cronice**, atât la **total** (ambele sexe), cât și la sexul **feminin**.

Pentru femeile de vârstă fertilă (15-49 ani) și pentru sexul masculin nu a fost identificat niciun factor de risc, în schimb **vaccinarea anti-gripală** s-a dovedit a fi **factor protector** pentru SARI confirmat cu virus gripal la sexul **masculin**.

TOTAL (SEX MASCULIN SI FEMININ) (n=531)			
FACTOR DE RISC POSIBIL	Odds Ratio	Z-Statistic	P-Value
ASTM BRONȘIC	1.6964	1.3976	0.1622
CANCER	1.3801	0.7887	0.4303
DEMENTĂ	0.7649	-0.6485	0.5167
DIABET ZAHARAT	1.0661	0.259	0.7956
AFECȚIUNI CARDIACE CRONICE, INCLUSIV HTA	1.5729	2.176	0.0296
IMUNO-DEPRESIE INDUSĂ DE BOALĂ SAU MEDICAMENTOS	0.5537	-1.2008	0.2298
AFECȚIUNI RENALE CRONICE	0.5938	-1.6311	0.1029
AFECȚIUNI HEPATICE CRONICE	1.7425	1.3586	0.1743
AFECȚIUNI PULMONARE CRONICE (fără ASTM BRONȘIC)	1.5046	1.2455	0.213
OBEZITATE (inclusiv clinică)	0.959	-0.168	0.8666
SEX	0.9171	-0.4707	0.6378

SEX FEMININ (n=268)			
FACTOR DE RISC POSIBIL	Odds Ratio	Z-Statistic	P-Value
ASTM BRONȘIC	1.5427	0.9115	0.362
CANCER	1.6042	0.7852	0.4323
DEMENTĂ	0.6021	-0.9667	0.3337
DIABET ZAHARAT	1.0261	0.0727	0.942
AFECȚIUNI CARDIACE CRONICE, INCLUSIV HTA	2.1363	2.5815	0.0098
IMUNO-DEPRESIE INDUSĂ DE BOALĂ SAU MEDICAMENTOS	0.8675	-0.2022	0.8398
AFECȚIUNI RENALE CRONICE	0.3504	-2.1207	0.0339
AFECȚIUNI HEPATICE CRONICE	1.6097	0.692	0.4889
AFECȚIUNI PULMONARE CRONICE (fără ASTM BRONȘIC)	1.6177	0.8518	0.3943
OBEZITATE (inclusiv clinică)	0.6852	-1.0529	0.2924

SEX MASCULIN (n=263)			
FACTOR DE RISC POSIBIL	Odds Ratio	Z-Statistic	P-Value
ASTM BRONȘIC	2.2117	1.1962	0.2316
CANCER	1.1558	0.2474	0.8046
DEMENTĂ	1.9054	0.8223	0.4109
DIABET ZAHARAT	1.0747	0.2005	0.8411
AFECȚIUNI CARDIACE CRONICE, INCLUSIV HTA	1.0709	0.2214	0.8248
IMUNO-DEPRESIE INDUSĂ DE BOALĂ SAU MEDICAMENTOS	0.4227	-1.1855	0.2358
AFECȚIUNI RENALE CRONICE	1.0025	0.0054	0.9957
AFECȚIUNI HEPATICE CRONICE	1.5459	0.811	0.4173
AFECȚIUNI PULMONARE CRONICE (fără ASTM BRONȘIC)	1.5998	1.1051	0.2691
OBEZITATE (inclusiv clinică)	1.3737	0.8566	0.3917
VACCINARE ANTI-GRIPALĂ	0.3747	-2.0347	0.0419

Factori de risc pentru cazurile de SARI confirmate cu SARS-CoV-2 au fost afecțiunile cardiace cronice și imuno-depresia la total (ambele sexe), în timp ce la sexul feminin, doar afecțiunile cardiace cronice.

TOTAL (SEX MASCULIN SI FEMININ) (n=531)			
FACTOR DE RISC POSIBIL	Odds Ratio	Z-Statistic	P-Value
ASTM BRONȘIC	0.8847	-0.2379	0.8119
CANCER	1.2389	0.4455	0.6559
DEMENTĂ	2.1538	1.6659	0.0957
DIABET ZAHARAT	0.6308	-1.4028	0.1607
AFECTIUNI CARDIACE CRONICE, INCLUSIV HTA	2.5851	3.2972	0.001
IMUNO-DEPRESIE INDUSĂ DE BOALĂ SAU MEDICAMENTOS	3.1281	2.32	0.0203
AFECTIUNI RENALE CRONICE	0.9335	-0.1734	0.8623
AFECTIUNI HEPATICE CRONICE	0.8695	-0.2569	0.7973
AFECTIUNI PULMONARE CRONICE (fără ASTM BRONȘIC)	0.5686	-1.1189	0.2632
OBEZITATE (inclusiv clinică)	0.9349	-0.205	0.8376
SEX	0.7699	-1.0675	0.2858

SEX FEMININ (n=267)			
FACTOR DE RISC POSIBIL	Odds Ratio	Z-Statistic	P-Value
ASTM BRONȘIC	0.4634	-0.9767	0.3287
CANCER	0.7076	-0.4175	0.6763
DEMENTĂ	2.7971	1.8128	0.0699
DIABET ZAHARAT	0.4922	-1.4062	0.1597
AFECTIUNI CARDIACE CRONICE, INCLUSIV HTA	3.2311	2.6959	0.007
IMUNO-DEPRESIE INDUSĂ DE BOALĂ SAU MEDICAMENTOS	3.0595	1.4396	0.15
AFECTIUNI RENALE CRONICE	0.9738	-0.0465	0.9629
AFECTIUNI HEPATICE CRONICE	0.4321	-0.7333	0.4634
AFECTIUNI PULMONARE CRONICE (fără ASTM BRONȘIC)	0.3005	-1.1191	0.2631
OBEZITATE (inclusiv clinică)	1.1868	0.3739	0.7085

Pentru femeile de vârstă fertilă (15-49 ani) și pentru sexul masculin nu a fost identificat niciun factor de risc.

Nu a fost evidențiat niciun factor de risc pentru **deces** la cazurile de **SARI confirmate cu virus gripal** nici la **total**, nici la sexul **feminin**, nici la **femeile de vârstă fertilă (15-49 ani)**, nici la sexul **masculin**.

Nu au fost evidențiați **factori de risc** pentru **deces** la cazurile de **SARI confirmate cu COVID-19** nici la **total**, nici la sexul **feminin**, nici la **femeile de vârstă fertilă (15-49 ani)**. În schimb, **obezitatea** s-a dovedit a fi factor de risc la sexul **masculin**.

SEX MASCULIN (n=47)			
FACTOR DE RISC POSIBIL	Odds Ratio	Z-Statistic	P-Value
DIABET ZAHARAT	1.8539	0.2005	0.8411
AFEȚIUNI CARDIACE CRONICE, INCLUSIV HTA	3.635	0.2214	0.8248
OBEZITATE (inclusiv clinică)	17.8397	0.8566	0.3917

Factori de risc pentru deces la cazurile de SARI indiferent de etiologie au fost pozitivitatea pentru SARS-CoV-2 și/sau pentru virus gripal, la total.

TOTAL (SEX MASCULIN SI FEMININ) (n=531)			
FACTOR DE RISC POSIBIL	Odds Ratio	Z-Statistic	P-Value
ASTM BRONȘIC	0.9053	-0.1485	0.882
CANCER	1.3248	0.4165	0.677
SARS-CoV-2 pozitiv	5.4566	4.2448	0
DEMENTĂ	2.8358	1.8049	0.0711
DIABET ZAHARAT	0.8761	-0.2972	0.7663
VIRUS GRIPAL pozitiv	3.0709	2.9921	0.0028
AFEȚIUNI CARDIACE CRONICE, INCLUSIV HTA	0.7847	-0.6424	0.5206
IMUNO-DEPRESIE INDUSA DE BOALĂ SAU	0.48	-0.6827	0.4948
AFEȚIUNI RENALE CRONICE	0.7621	-0.4563	0.6482
AFEȚIUNI HEPATICE CRONICE	0.2819	-1.1639	0.2445
AFEȚIUNI PULMONARE CRONICE (fără ASTM)	1.7987	1.1331	0.2572
OBEZITATE (inclusiv clinică)	2.0336	1.763	0.0779
SEX	0.9325	-0.2066	0.8363

Factori de risc pentru deces la cazurile de SARI, la sexul **feminin**, au fost **pozitivitatea** pentru SARS-CoV-2 și/sau pentru virus gripal.

SEX FEMININ (n=267)			
FACTOR DE RISC POSIBIL	Odds Ratio	Z-Statistic	P-Value
ASTM BRONȘIC	1.3346	0.3521	0.7248
CANCER	2.789	1.1807	0.2377
SARS-CoV-2 pozitiv	5.97	3.16	0.0016
DEMENTĂ	2.6693	1.2885	0.1976
DIABET ZAHARAT	0.6037	-0.6856	0.493
VIRUS GRIPAL pozitiv	3.3417	2.3019	0.0213
AFECȚIUNI CARDIACE CRONICE, INCLUSIV HTA	0.5788	-1.0179	0.3087
IMUNO-DEPRESIE INDUSA DE BOALĂ SAU	0	-0.031	0.9753
AFECȚIUNI RENALE CRONICE	1.0068	0.0072	0.9942
AFECȚIUNI HEPATICE CRONICE	2.9105	0.8796	0.3791
AFECȚIUNI PULMONARE CRONICE (fără ASTM	0.4723	-0.5705	0.5683
OBEZITATE (inclusiv clinică)	1.8331	0.9995	0.3175

Factorul de risc pentru deces la cazurile de SARI, la sexul **masculin**, a fost **pozitivitatea** pentru SARS-CoV-2.

SEX MASCULIN (n=264)			
FACTOR DE RISC POSIBIL	Odds Ratio	Z-Statistic	P-Value
ASTM BRONȘIC	0.5465	-0.5004	0.6168
CANCER	0.408	-0.6943	0.4875
SARS-CoV-2 pozitiv	5.2909	2.7161	0.0066
DEMENTĂ	6.9792	1.9251	0.0542
DIABET ZAHARAT	1.1114	0.1722	0.8633
VIRUS GRIPAL pozitiv	2.6501	1.7163	0.0861
AFECȚIUNI CARDIACE CRONICE, INCLUSIV HTA	1.0102	0.0184	0.9853
IMUNO-DEPRESIE INDUSA DE BOALĂ SAU	1.2361	0.1786	0.8582
AFECȚIUNI RENALE CRONICE	0.6438	-0.5212	0.6022
AFECȚIUNI HEPATICE CRONICE	0	-0.0465	0.9629
AFECȚIUNI PULMONARE CRONICE (fără ASTM	3.101	1.7622	0.078
OBEZITATE (inclusiv clinică)	2.5984	1.67	0.0949

Introducând pe lista posibililor factori de risc **vârsta ≥ 65 ani**, factorii de risc pentru **deces la cazuri de SARI, la total** (ambele sexe), au fost **pozitivitatea pentru virus gripal, pozitivitatea pentru SARS-CoV-2 și obezitatea**; la sexul feminin, **pozitivitatea pentru virus gripal și pozitivitatea pentru SARS-CoV-2**; la sexul masculin, **pozitivitatea pentru SARS-CoV-2**.

TOTAL (SEX MASCULIN SI FEMININ) (n=531)			
FACTOR DE RISC POSIBIL	Odds Ratio	Z-Statistic	P-Value
ASTM BRONȘIC	0.9051	-0.1484	0.882
CANCER	1.1617	0.2225	0.824
SARS-CoV-2 pozitiv	5.0987	4.0102	0.0001
DEMENTĂ	2.3568	1.4675	0.1422
DIABET ZAHARAT	0.8571	-0.3492	0.727
VIRUS GRIPAL pozitiv	3.0847	2.9698	0.003
AFECȚIUNI CARDIACE CRONICE, INCLUSIV HTA	0.6015	-1.2362	0.2164
IMUNO-DEPRESIE INDUSĂ DE BOALĂ SAU	0.524	-0.5993	0.549
AFECȚIUNI RENALE CRONICE	0.6613	-0.6893	0.4906
AFECȚIUNI HEPATICE CRONICE	0.2611	-1.2412	0.2145
AFECȚIUNI PULMONARE CRONICE (fără ASTM)	1.6111	0.915	0.3602
OBEZITATE (inclusiv clinică)	2.3556	2.0913	0.0365
SEX	0.8774	-0.3826	0.702
VÂRSTA ≥ 65 ANI	1.9825	1.6324	0.1026

SEX FEMININ (n=267)			
FACTOR DE RISC POSIBIL	Odds Ratio	Z-Statistic	P-Value
ASTM BRONȘIC	1.2646	0.28	0.7795
CANCER	2.2427	0.9063	0.3648
SARS-CoV-2 pozitiv	5.4829	2.9825	0.0029
DEMENTĂ	2.1145	0.9802	0.327
DIABET ZAHARAT	0.5725	-0.7627	0.4456
VIRUS GRIPAL pozitiv	3.3209	2.2534	0.0242
AFECȚIUNI CARDIACE CRONICE, INCLUSIV HTA	0.3839	-1.5856	0.1128
IMUNO-DEPRESIE INDUSĂ DE BOALĂ SAU	0	-0.031	0.9752
AFECȚIUNI RENALE CRONICE	0.809	-0.2287	0.8191
AFECȚIUNI HEPATICE CRONICE	2.3166	0.6773	0.4982
AFECȚIUNI PULMONARE CRONICE (fără ASTM)	0.3871	-0.7459	0.4557
OBEZITATE (inclusiv clinică)	2.2886	1.3359	0.1816
VÂRSTA ≥ 65 ANI	2.6436	1.547	0.1219

SEX MASCULIN (n=264)			
FACTOR DE RISC POSIBIL	Odds Ratio	Z-Statistic	P-Value
ASTM BRONȘIC	0.4977	-0.5677	0.5703
CANCER	0.3815	-0.7811	0.4347
SARS-CoV-2 pozitiv	4.8236	2.5243	0.0116
DEMENȚĂ	5.6826	1.7154	0.0863
DIABET ZAHARAT	1.1129	0.1766	0.8598
VIRUS GRIPAL pozitiv	2.698	1.7291	0.0838
AFECȚIUNI CARDIACE CRONICE, INCLUSIV HTA	0.8317	-0.3183	0.7502
IMUNO-DEPRESIE INDUSĂ DE BOALĂ SAU	1.659	0.4189	0.6753
AFECȚIUNI RENALE CRONICE	0.5302	-0.7261	0.4678
AFECȚIUNI HEPATICE CRONICE	0	-0.0468	0.9627
AFECȚIUNI PULMONARE CRONICE (fără ASTM)	2.905	1.6636	0.0962
OBEZITATE (inclusiv clinică)	3.3375	1.9594	0.0501
VÂRSTA ≥65 ANI	2.0027	1.1158	0.2645

Analiză realizată de:

Dr.Rodica Popescu (1.), Dr.Odette Popovici (2.)