

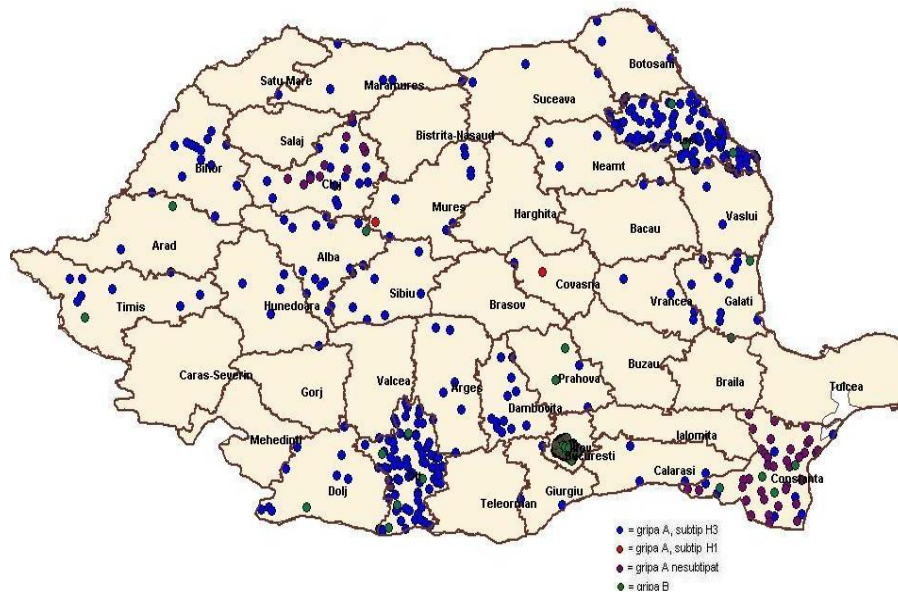
Sezonul gripal 2016-2017

În sezonul 2016 – 2017, în România, circulația predominantă a fost a virusurilor gripale tip A (93.6%), situație asemănătoare cu cea înregistrată la nivel european.

În cadrul supravegherii virologice au fost detectate **758** virusuri gripale (cu 50.3% mai puține comparativ cu sezonul precedent – 1526), din care :

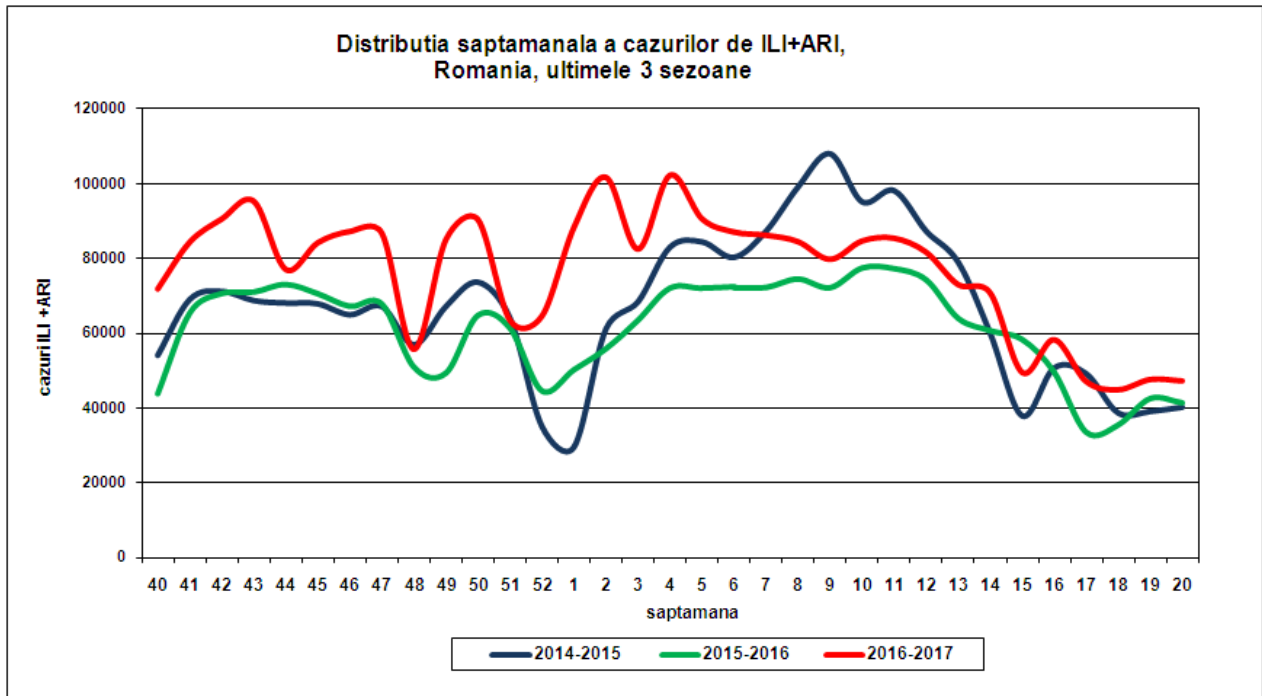
- 597 la cazurile clinice compatibile cu gripa (ILI)
- 161 la cazurile de infecții respiratorii acute severe (SARI)

Repartiția geografică a detecțiilor de virusuri gripale, România, sezon 2016-2017

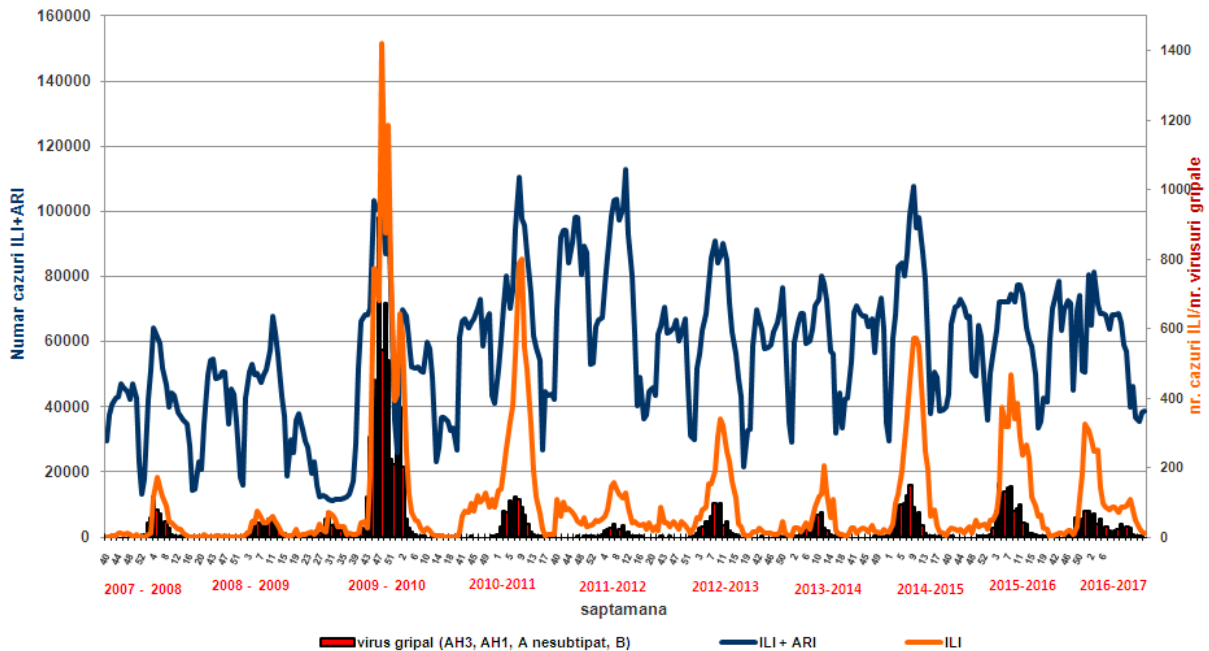


În sezonul 2016-2017, ratele de incidență ILI + ARI (cazuri clinice compatibile cu gripa + infecții respiratorii acute) au avut valori mai mari comparativ cu cele înregistrate în ultimele 2 sezoane până în săptămâna 7/2017, după care valorile au fost comparabile. Trendul a fost sinus datorită:

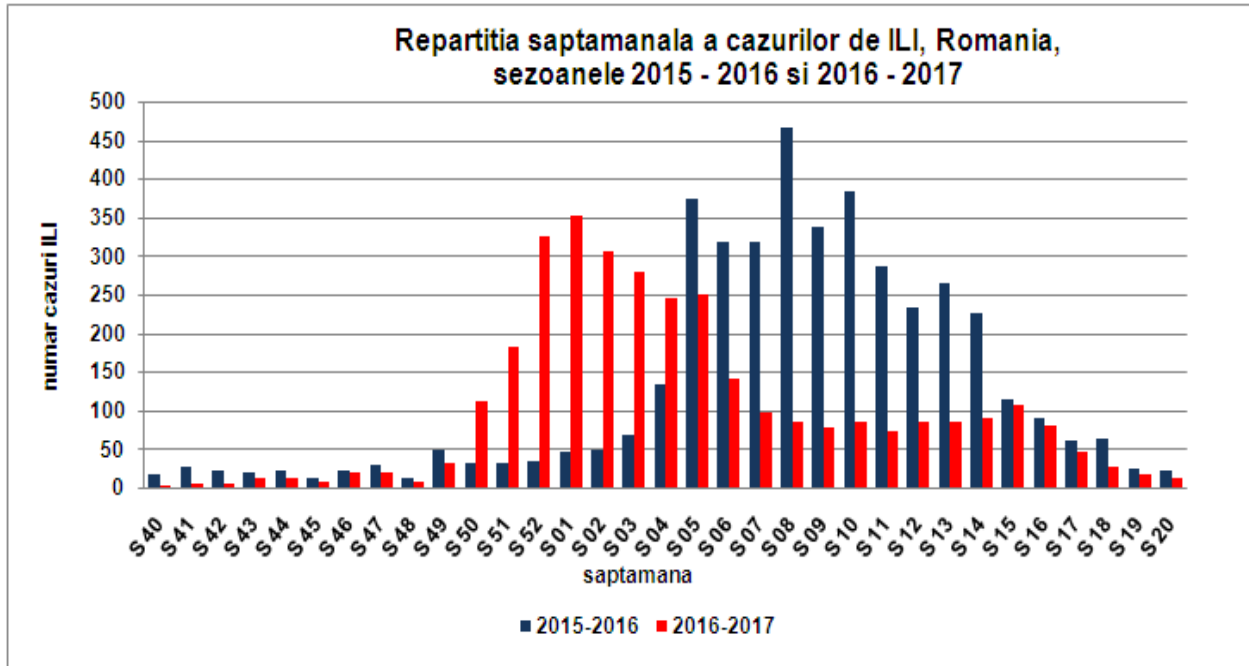
- perioadelor de supraportare din numeroasele “minivacanțe” și sărbători ;
- contactului scăzut în colectivități ca urmare a acestor “minivacanțe”.



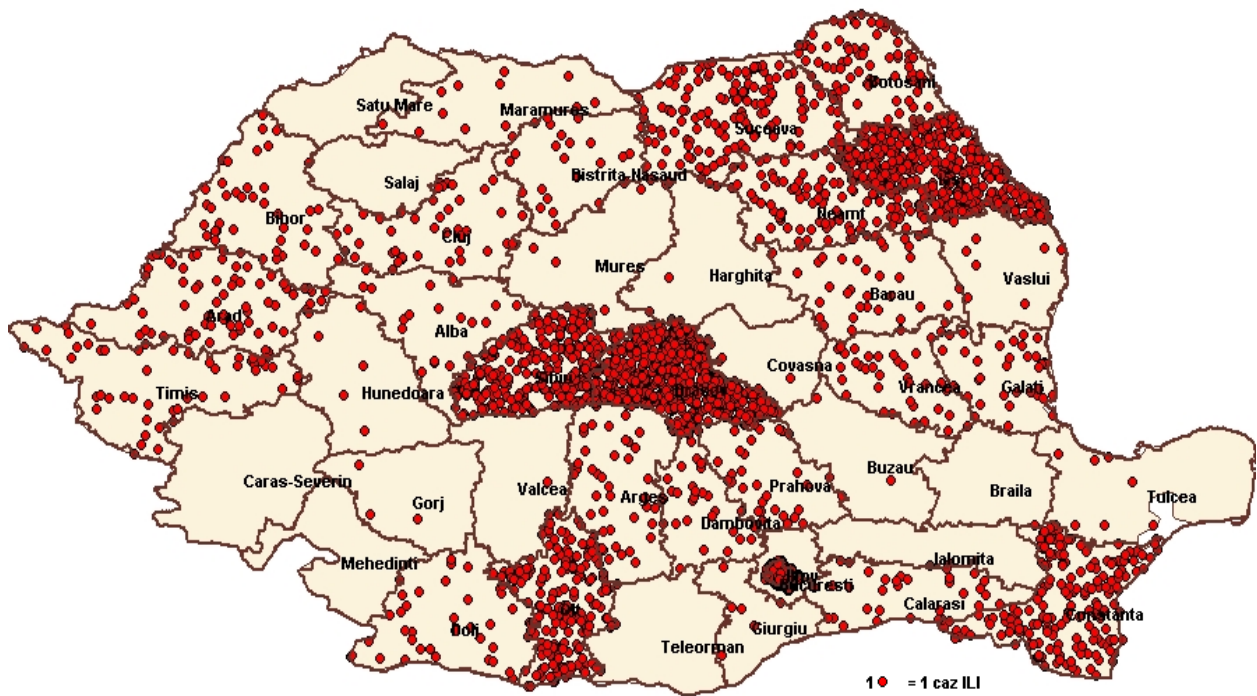
Distributia saptamanala a cazurilor de gripa clinica, infectii respiratorii acute si virusuri gripale, 2007-2017



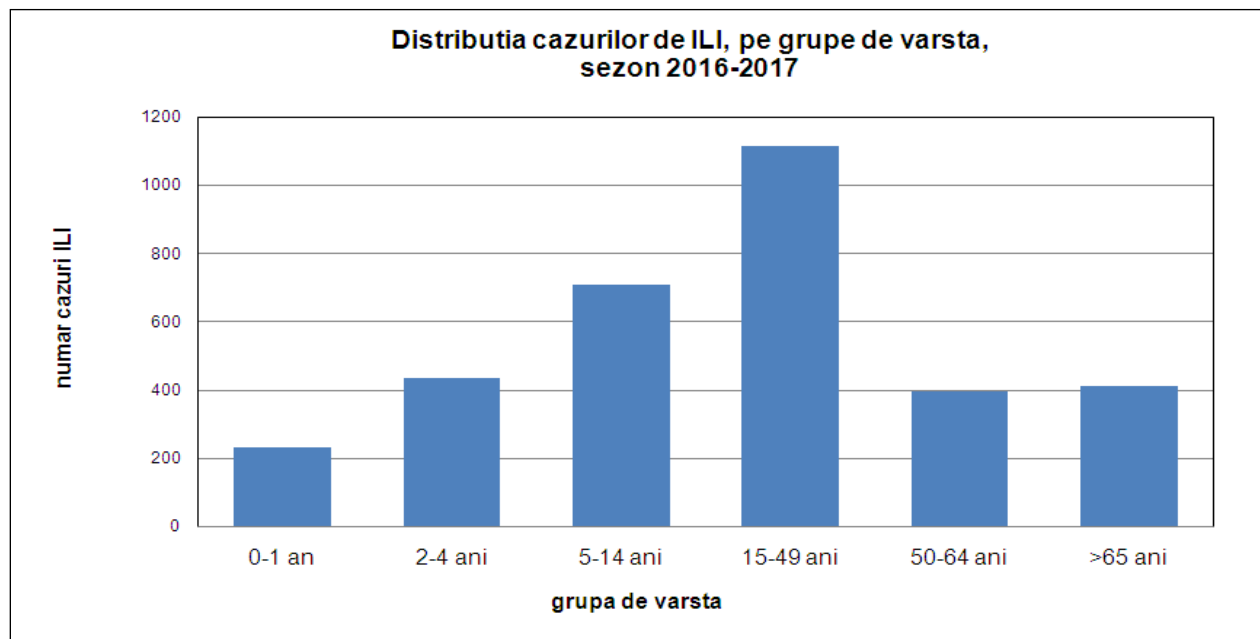
Au fost înregistrate 3301 cazuri ILI, cu 22,6% mai puține comparativ cu sezonul precedent (4.263 ILI), cu apariția vârfului epidemic cu 6 săptămâni mai devreme



Cazuri ILI raportate in sezonul 2016-2017



Cele mai multe cazuri de ILI s-au înregistrat la grupa de vârstă 15- 49 de ani (33.7%), urmate de grupele 5 – 14 ani (21.5%) și > 65 de ani (12.5%)



Cazuri clinice compatibile cu gripa (ILI) – raportare (sursa datelor – reprezentata de toti furnizorii de servicii medicale)

- discrepante mari intre datele raportate de judete

Judete care au raportat cele mai **multe cazuri de ILI**

Judet	Cazuri ILI
Bucuresti	866
Brasov	601
Iasi	358
Sibiu	240
Constanta	184
Olt	180
Suceava	138
Neamt	92
Arad	69
Botosani	69

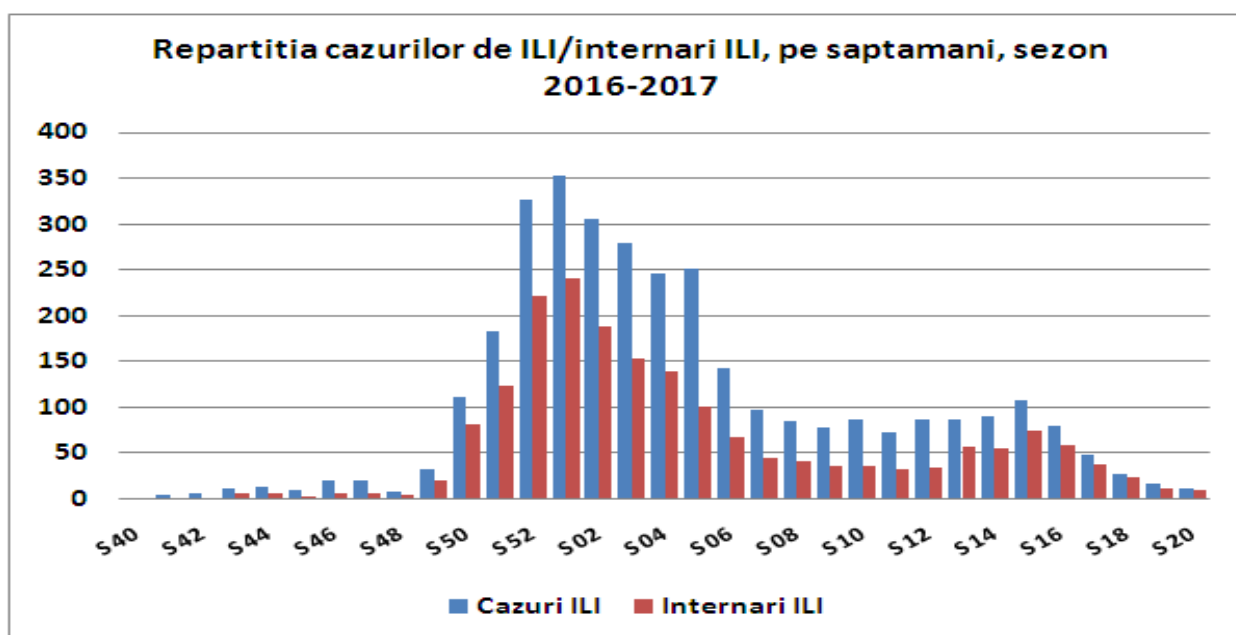
Judete care au raportat cele mai **putine cazuri de ILI**

Judet	Cazuri ILI
Braila	1
Valcea	1
Caras	0
Ialomita	0
Mehedinti	0
Satu Mare	0
Salaj	0
Teleorman	0
Ilfov	0

Ponderea internărilor afecțiunilor clinice compatibile cu gripa :

- din cele 3301 cazuri de afecțiuni clinice, compatibile cu gripa raportate, un procent de 58,3% s-au internat (1925 cazuri)
- cele mai multe cazuri care au necesitat internarea au fost persoanele cu vârstă > 65 de ani

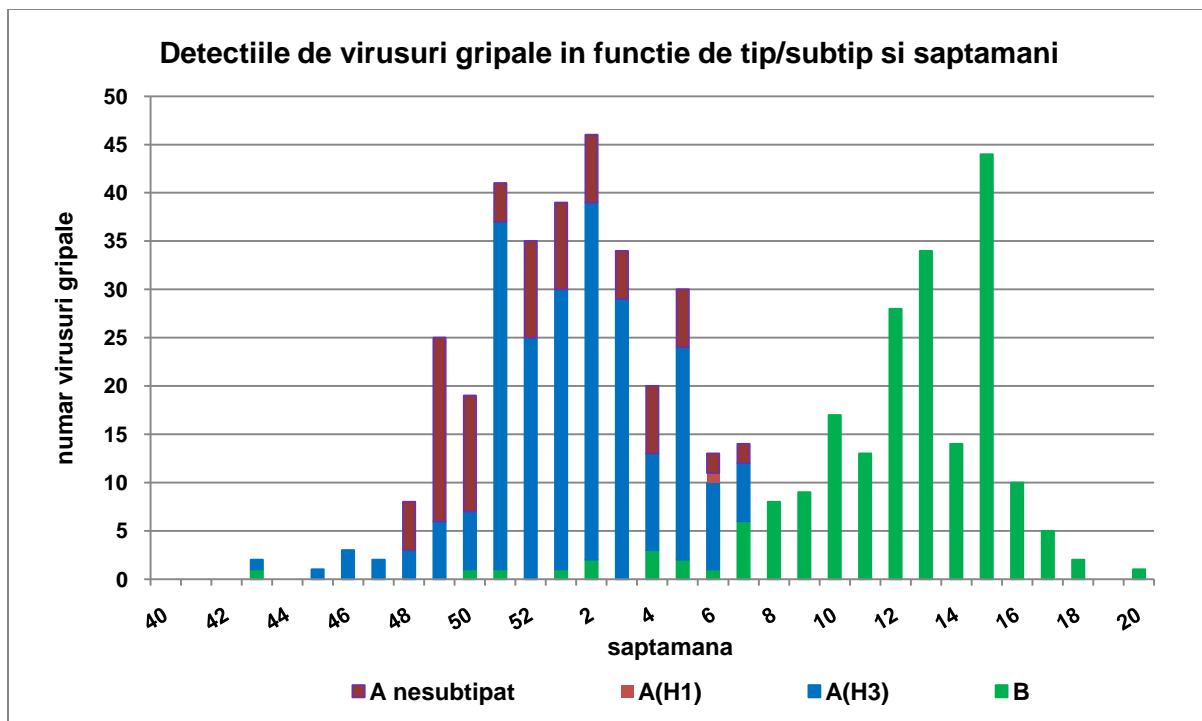
Total	0-1 an	2-4 ani	5-14 ani	15-49 ani	50-64 ani	>65 ani
58.3%	69.1%	60.7%	52.3%	51.1%	62.1%	75.8%



Cazuri confirmate cu gripă în cadrul supravegherii afecțiunilor clinice compatibile cu gripa (ILI)

- **392** cu virusuri gripale tip A
 - ✓ 302 subtip H3
 - ✓ 89 nesubtipate
 - ✓ 1 subtip H1
- **205** cu virusuri gripale tip B

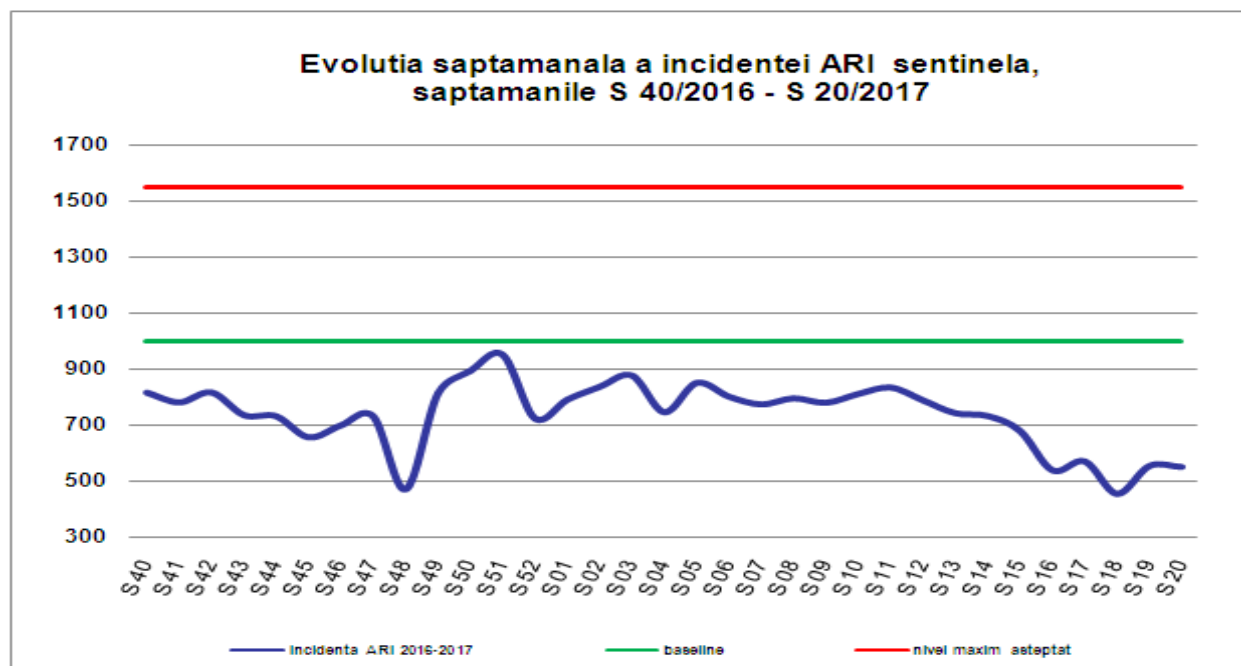
S-a observat o pondere crescută a virusul gripal tip A până în săptămâna 7 a anului 2017, urmată apoi de o predominanță a virusului gripal tip B



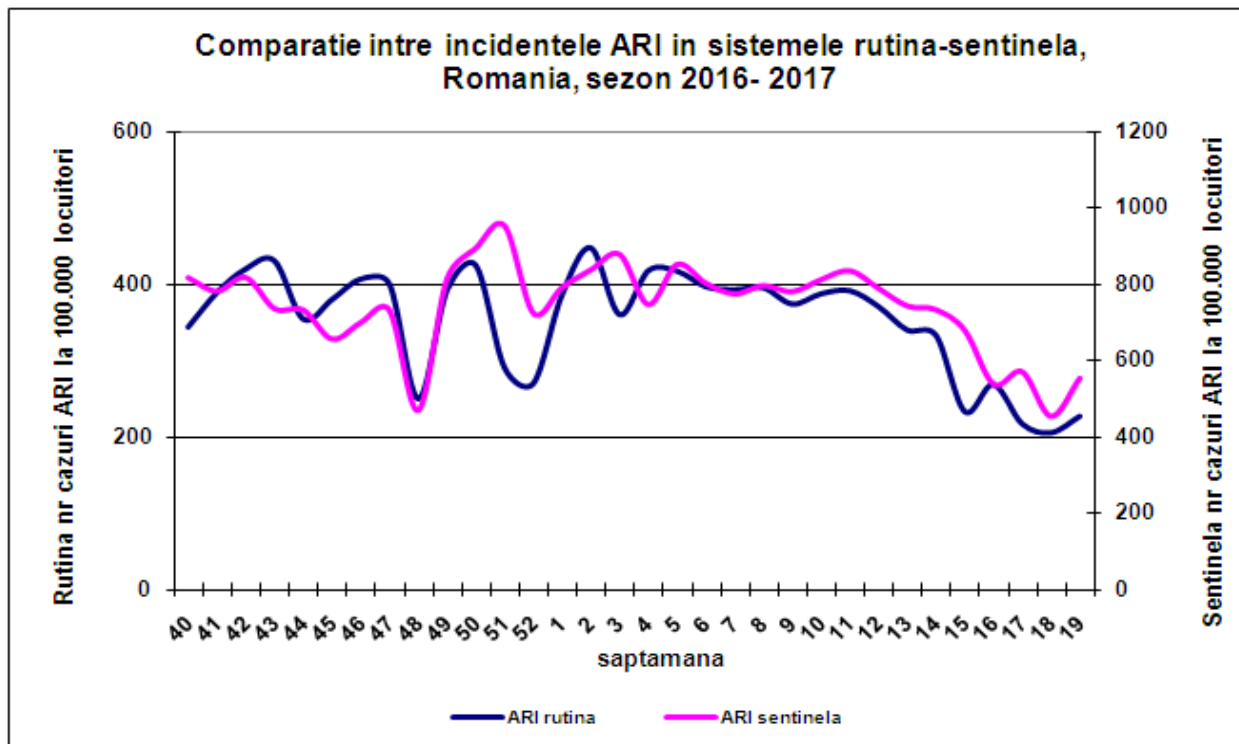
Analiza supravegherii sistemului de tip sentinela in sezonul 2016-2017

Baseline-ul calculat pentru sezonul 2016-2017 a fost de 997.95%000. iar incidenta maxima asteptata de 1551.15%000

In sezonul 2016-2017, ca si in sezonul precedent, incidenta ARI, a inregistrat valori scazute si s-a mentinut sub nivelul baseline-ului.



Intre ratele de incidenta ARI inregistrate in sistemul sentinela si cele in sistemul de rutina a existat o buna concordanta, dar sentinela nu a avut rol de «avertizare»



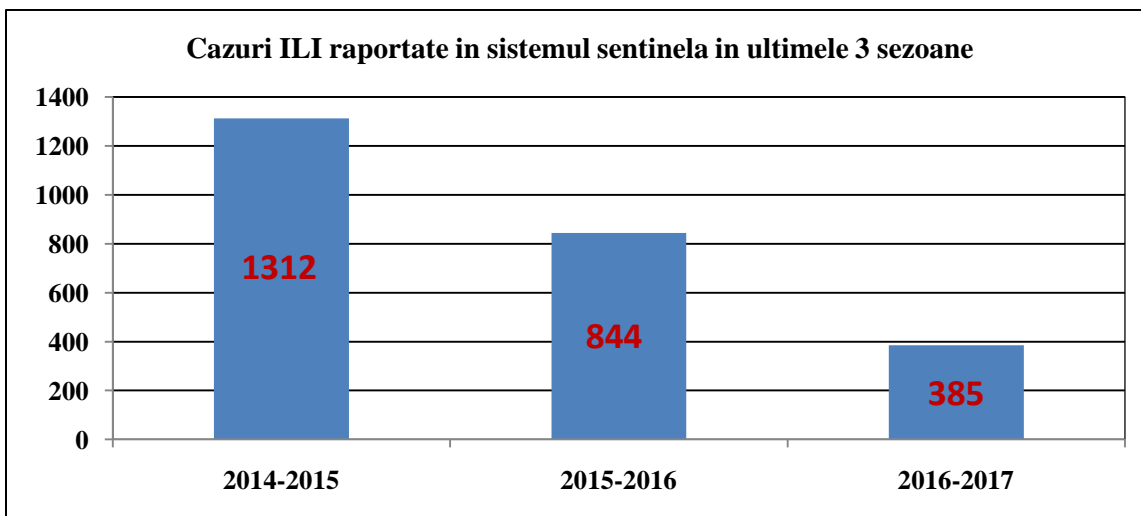
Analiza ILI sentinela

➤ Au fost raportate cazuri compatibile cu gripa in toate cele 16 judete participante la sistemul sentinela, dar au existat diferente foarte mari:

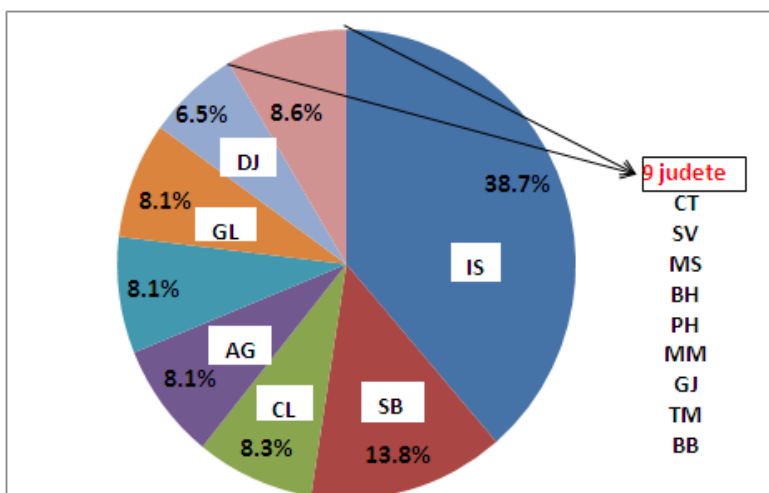
Judet	Cazuri ILI raportate	Judet	Cazuri ILI raportate
Iasi	149	Mures	5
Sibiu	53	Bihor	4
Calarasi	32	Prahova	4
Arges	31	Maramures	3
Bacau	31	Gorj	2
Galati	31	Timis	2
Dolj	25	Bucuresti	0

Diagnosticul compatibil cu gripa a fost pus intr-un numar de **385** cazuri (de 1.5 ori mai putine comparativ cu cel din sezonul precedent – 844 cazuri)

- de 1.5 ori mai putine cazuri comparativ cu cele din sezonul precedent – 844 cazuri
- de 3.4 ori mai putine cazuri comparativ cu cele din sezonul 2014-2015– 1312 cazuri

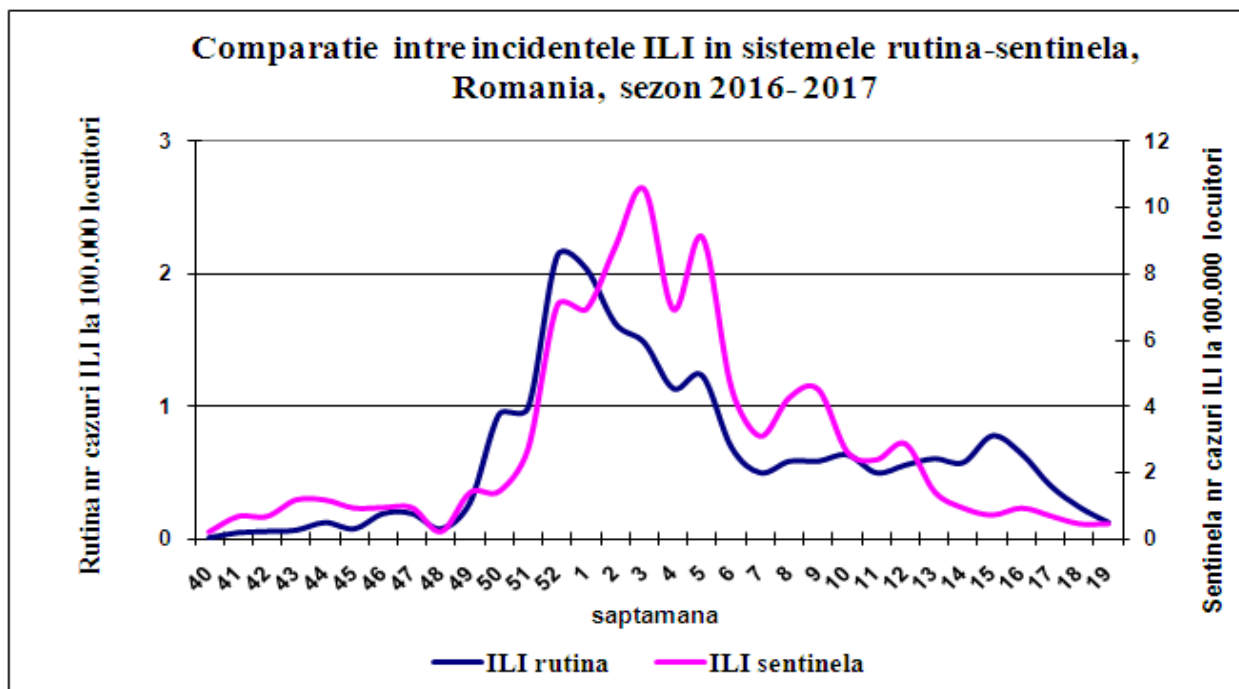


- Cele mai multe cazuri de ILI au fost raportate de catre medicii de familie din judetele Iasi (38.7% din total) si Sibiu (13.8% din total)



Gradul “*declarat*” de participare si raportare al medicilor de familie sentinela a fost de 99.4%

Intre ratele de incidenta ILI inregistrate in sistemul sentinela si cele in sistemul de rutina nu a existat o buna concordanta, sentinela neavand rol de «avertizare»



➤ Au fost recoltate probe de la 57.4% din cazurile de ILI raportate (221*)

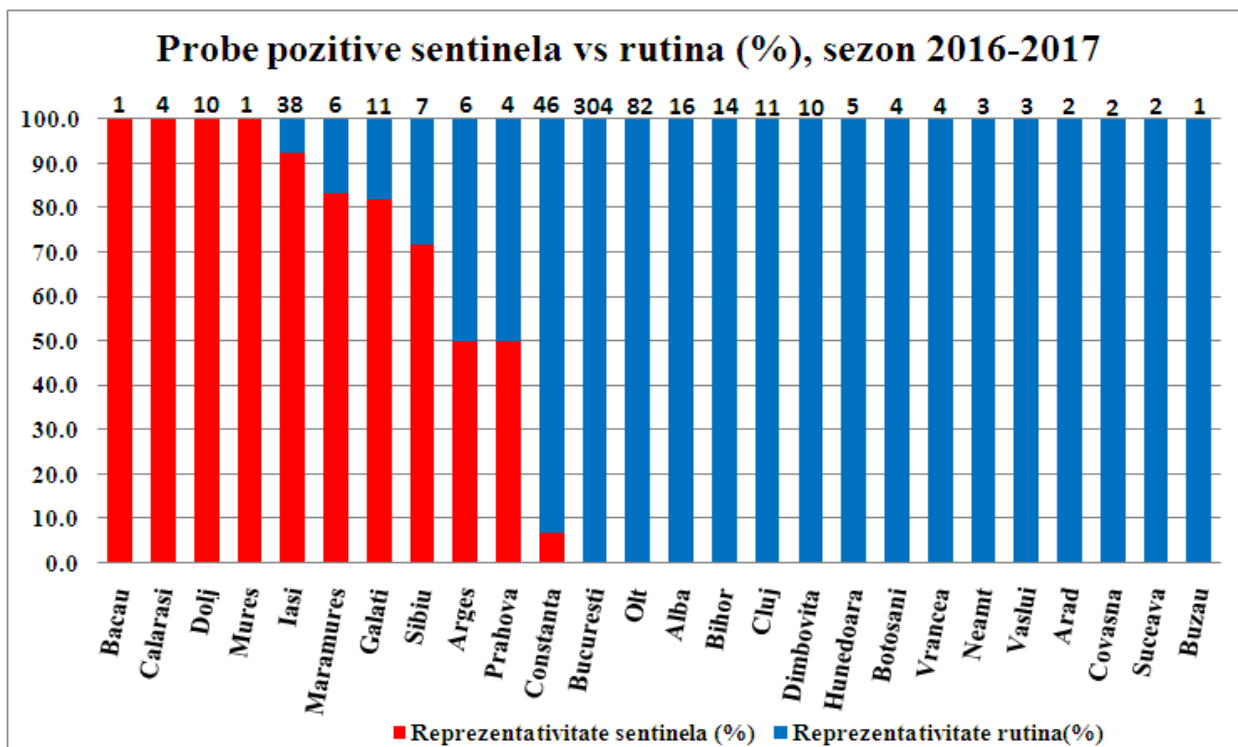
* 80 probe IMOVE (> 1/3)

➤ Gradul de pozitivare a fost de 35.3%

Cazuri ILI raportate	Numar probe recoltate	Numar probe pozitive	Grad de pozitivare
385	221	78	35.3%

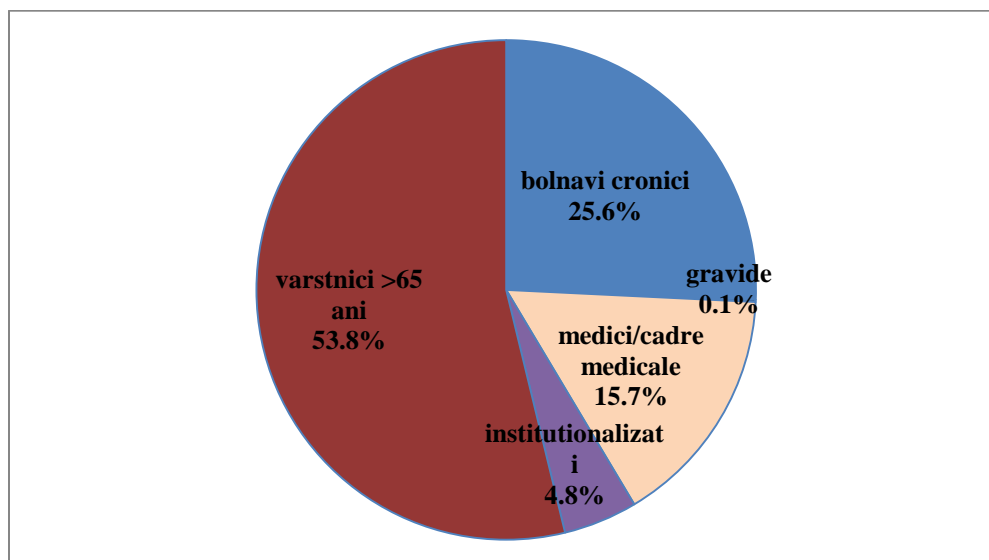
Numarul de probe recoltate de catre medicii de familie sentinela de la cazuri ILI a reprezentat un procent de 14.8% din numarul total de probe recoltate la nivel national, iar probele pozitive in sentinela 13.1% din numarul total de cazuri confirmate cu gripa la nivel national

Nr. probe recoltate total tara	Nr. probe recoltate sentinela	probe pozitive total tara	Nr. probe pozitive sentinela
1489	221	597	78
	14.8% din total probe recoltate tara		13.1% din total pozitive tara



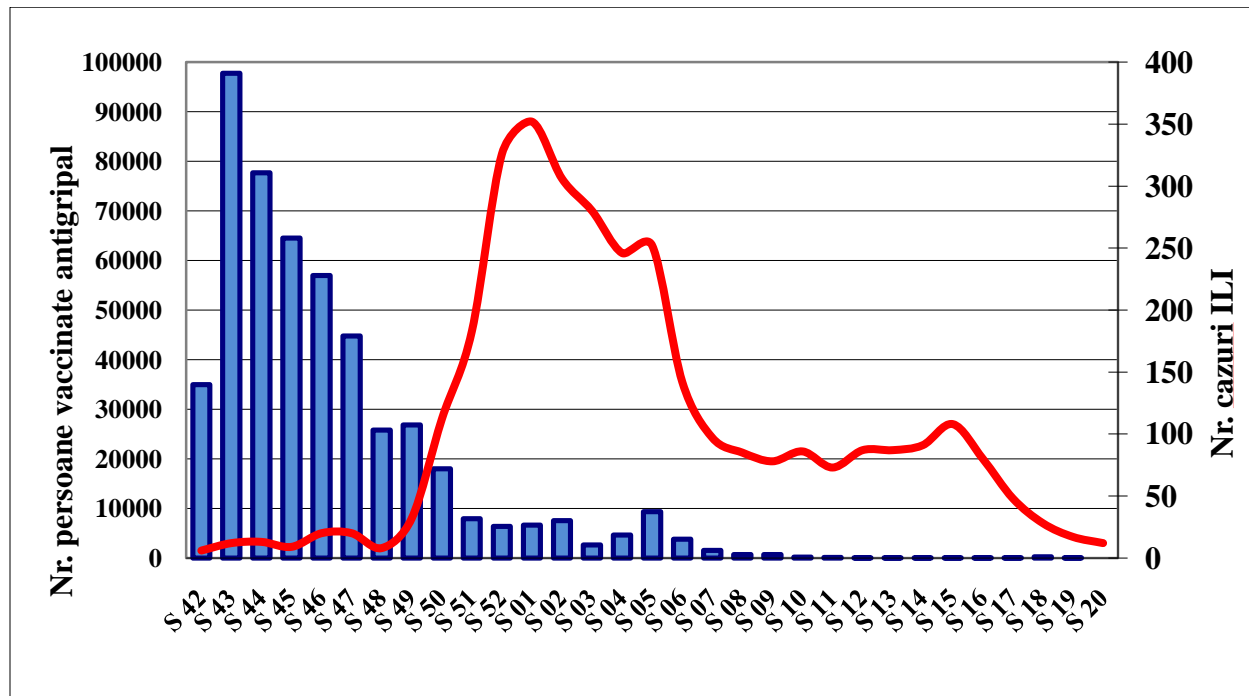
Vaccinarea antigripală în sezonul 2016-2017:

- 500.000 doze de vaccin gripal distribuite de către MS pentru vaccinarea grupelor populaționale considerate la risc ;
- au fost vaccinate 499.650 persoane, acoperirea vaccinală în populația generală în acest sezon fiind de 2.5% , mai scazută comparativ cu cea din sezonul precedent (3,2 %)



Vaccinarea antigripala pe saptamani

- a inceput la data de 15 octombrie 2016
- utilizare: 89.5% in primele 2 luni, 99.93 % la finalul sezonului



Acoperirea vaccinala antigripala in sezonul 2016-2017

populatia generala	persoane > 65 ani	personal medical	gravide	institutionalizati	bolnavi cronici
2.5%	8.2%	31%	2.9%	47.5%	17.8%

Foarte scazuta fata de recomandarile OMS datorita:

- Numarului redus de doze de vaccin gripal distribuite gratuit de catre MS
- Receptivitatea scazuta a populatiei fata de vaccinare (“miscari” antivaccinare)
- Neimplicarea unor medici de familie in promovarea vaccinarii antigripale si a utilizarii vaccinului primit, in detrimentul altor colegi medici care doreau vaccinarea mai multor pacienti