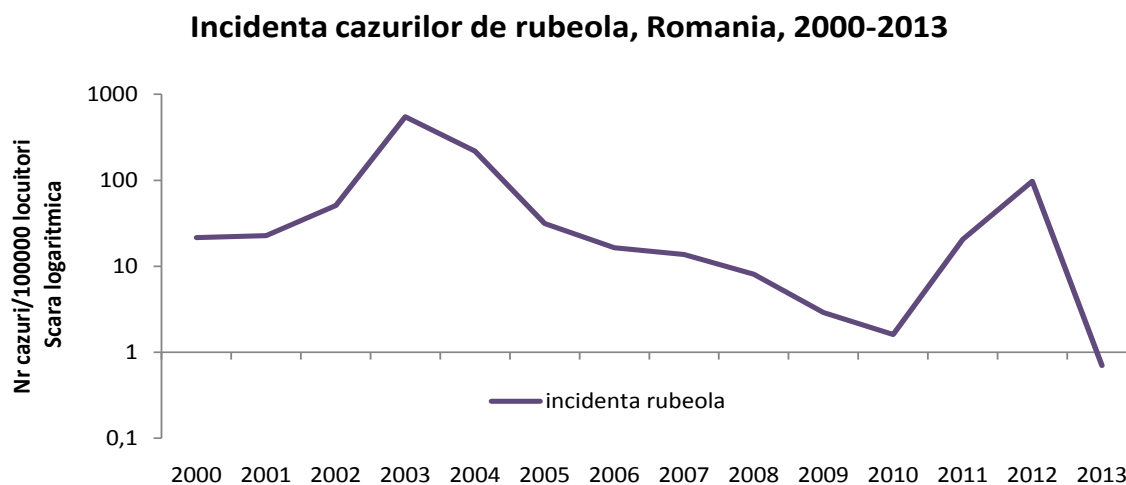


Analiza cazurilor de rubeola, Romania, 2013

In anul 2013 in sistemul de supraveghere al rujeolei si rubeolei au fost raportate 2149 de cazuri suspecte, dintre care 145(6.7%) au fost confirmate cu rubeola : 105 (72.4%) cu laboratorul, 29 (20%) doar pe criteriile clinice datorita refuzului recoltarii serului si 11 (7,6%) prin legatura epidemiologica.

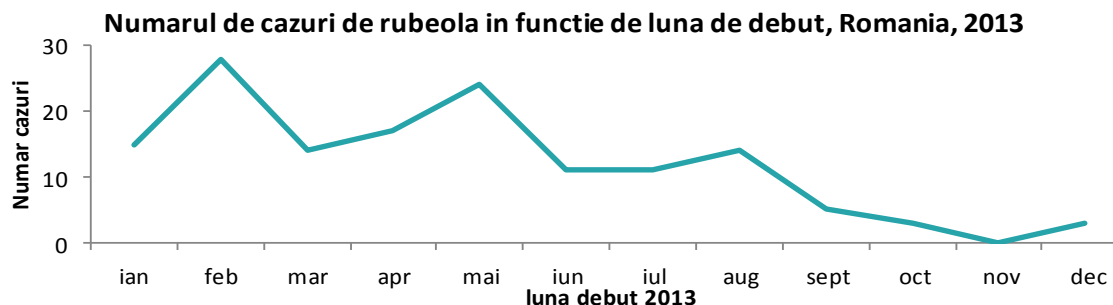
In perioada 2000-2013 in Romania au fost inregistrate incidente crescute pentru cazurile de rubeola in anii 2003(548.7%000), respectiv respectiv 2012 (97.5%000), iar cea mai scazuta incidenta din acesta perioada a fost inregistrata in anul 2013(0,7%000).(fig.1)

Fig.1



In anul 2013 cele mai multe cazuri de rubeola au avut debutul simptomatologiei in lunile februarie (28 cazuri cu o incidenta de 0,13%000), mai (24 cazuri cu o incidenta de 0,11%000), respectiv aprilie(17 cazuri cu o incidenta 0,08%000)(fig.2)

Fig.2



In anul 2013 cazurile de rubeola au fost inregistrate in 20 de judete ale tarii, cu incidente crescute in judetele Bacau (8,70‰), Iasi (4,13‰), Neamt (1,60‰) si Caras Severin (1,3‰), respectiv incidente scazute inregistrate in judetele Cluj(0,14‰), Dambovita(0.18‰) si Hunedoara(0,21‰)(table 1).

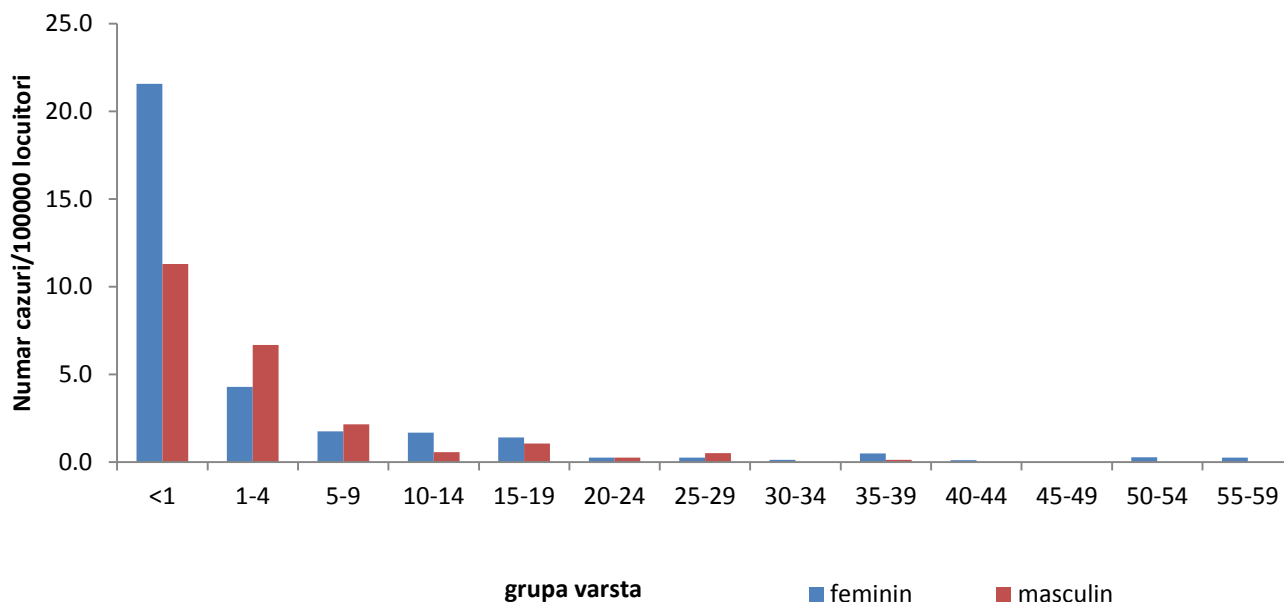
Tabel 1 Distributia cazurilor de rubeola dupa clasificare si incidentei la nivelul judetelor si tarii, Romania, 2013

Judet	Nr cazuri confirmate	Nr cazuri probabile	Nr cazuri posibile	Nr. total cazuri rubeola	Incidenta rubeola (‰)
Bacau	53	3	6	62	8.70
Iasi	31	1	2	34	4.13
Neamt	8		1	9	1.60
Caras Severin		4		4	1.25
Ialomita			3	3	1.04
Mehedinti			3	3	1.03
Salaj	2			2	0.83
Alba			3	3	0.80
Vilcea			3	3	0.74
Constanta	1		4	5	0.69
Vrancea			2	2	0.51
Arad	1		1	2	0.44
Vaslui		2		2	0.44
Olt	2			2	0.43
Suceava	3			3	0.42
Prahova	2			2	0.24
Botosani	1			1	0.22
Hunedoara			1	1	0.21
Dimbovita	1			1	0.18
Cluj		1		1	0.14
TOTAL	105	11	29	145	0.67

O incidenta crescuta a cazurilor de rubeola a fost inregistrata in randul grupelor de varsta **<1 an** (21,6‰ in randul persoanelor de sex feminin si 11,3‰ in randul persoanelor de sex masculin), **1-4 ani** (4,3‰ in randul persoanelor de sex feminin si 6,7‰ in randul persoanelor de sex masculin) si **5-9 ani** (1,8‰ in randul persoanelor de sex feminin si 2,1‰ in randul persoanelor de sex masculin).(Fig.3) Raportul cazurilor de rubeola intre cele doua sexe-feminin: masculin a fost de 1.2:1.

Fig.3

Incidenta cazurilor de rubeola pe grupa de varsta si sex, Romania, 2013, n=145



Statusul vaccinal pentru cele 145 de cazurilor de rubeola a fost:

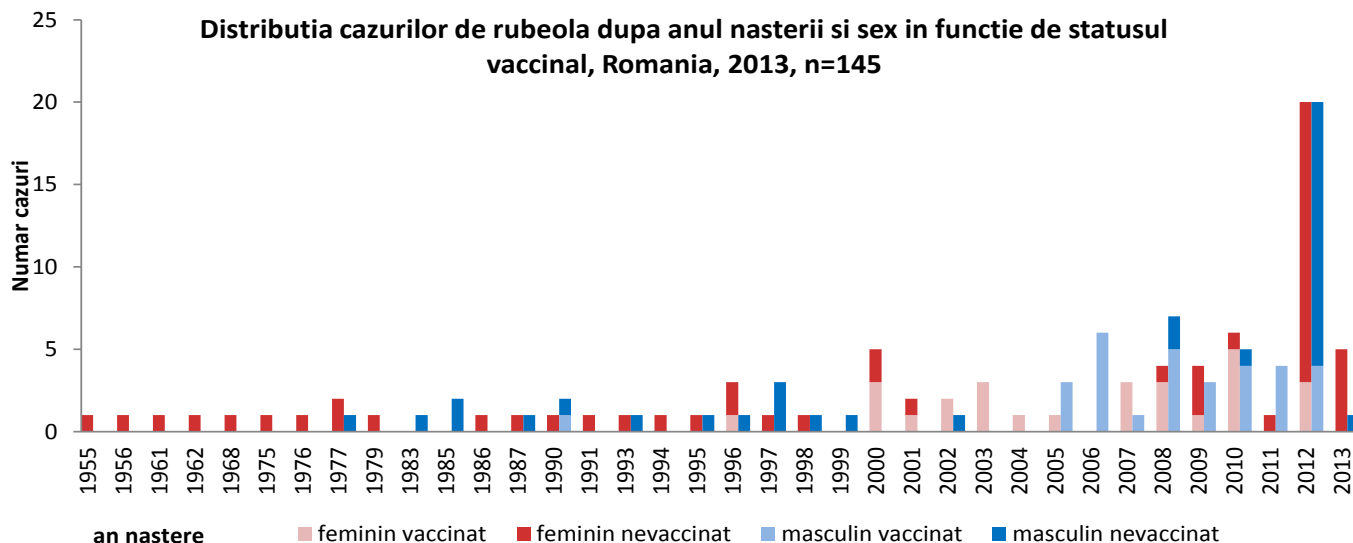
- 83(57,3%) nevaccinati,
- 48(33,1%) au avut in antecedente o singura doza de vaccin ROR,
- 10(6,9%) au avut in antecedente doua doze de vaccin ROR,
- 4(2,7%) nu stiu daca au fost vaccinati

Cele 58 de cazuri de rubeola vaccinate au fost clasificate astfel: 39 (67,2%) confirmate, 15(25,9%) posibile si 4(6,9%) probabile. Cazuri au fost vaccinate incepand cu anul 2004, iar prima doza de vaccin a fost administrata dupa varsta de 12 luni. Pentru 7 cazuri de rubeola prima doza de vaccin ROR a fost administrata in 2013, iar diferenta intre debutul bolii si administrarea vaccinului avand un de minim 3 saptamani si un maxim 5 luni.

Din totalul cazurilor de rubeola cele mai multe cazuri nevaccinate(fig.4) s-au inregistrat in randul :

- persoanelor neeligibile pentru vaccinare(varsta sub 1 an) din cohortele de nastere 2012-2013- 31(21,4%) de cazuri.
- persoanelor pentru care vaccinul nu a fost inclus in schema de vaccinare a Programului National de Imunizare din cohortele de nastere 1994-1997-10(6,9%)cazuri, cohortele de nastere \leq 1993-22(15,2%) cazuri

Fig.4



Din totalul cazurilor de rubeola 68(46.9%) au fost spitalizate, pentru care clasificarea finala a fost: 56(82,4%) confirmate, 8(11,8%) posibile si 4(5,9%) probabile. Durata de spitalizarea pentru aceste cazuri a fost:

- cateva ore respectiv o zi -34 de cazuri(4 cazuri au fost internate cateva ore)
- 2-5 zile- 23 de cazuri
- 6-11 zile-9 cazuri
- nu a fost precizat-2 cazuri

Atfel durata medie in zile de spitalizare pentru cazurile care au fost internate intre o zi respectiv 11 zile a fost de 2,91 zile.

Complicatii au aparut in 13(8.9%) cazuri (7 in randul cazurilor confirmate si 6 in randul cazurilor posibile); iar dintre aceste numai 5 cazuri au fost spitalizate. Dintre complicatii retinem 2 pneumonii care au fost spitalizate.

In anul 2013 in sistemul de supraveghere au fost raportate 13 gravide suspecte de rujeola/rubeola .Dintre acestea o gravida in varsta de 36 ani: cu varsta sarcinii de 10 saptamani ,un indice de aviditate crescut, rezultat pozitiv pentru IgM, rezultat echivoc pentru Ig G a fost clasificata caz probabil de rubeola deoarece persoana a efectuat un avort terapeutic si nu au fost recoltate probe in dinamica pentru a confirma cazul.

Concluzii:

- in anul 2013 in Romania au fost raportate 145 cazuri de rubeola: 72,4% confirmate; 20%posibile;7,6% probabile
- nu a fost inregistrat niciun deces
- cele mai multe cazuri au fost raportate din partea de est a tarii
- grupele de varsta mai afectate au fost cele de<1 an, 1-4 ani, 4-5 ani atat in randul persoanelor de sex feminin cat si acelor de sex masculin
- 83(57,3%)cazuri nu au fost vaccinate in antecedente cu vaccin ROR
- 68(46.9%) cazuri au fost internate: aproximativ 50 % dintre cazurile internate au avut foaie de zi, 11,8% dintre cazurile de rubeola internate au fost clasificate posibil
- a fost inregistrat un caz probabil de rubeola la o gravida