

Str. Dr.A. Leonte, Nr. 1 - 3, 050463 Bucuresti, ROMANIA

Tel: *(+40 21) 318 36 20, Director: (+40 21) 318 36 00, (+40 21) 318 36 02, Fax: (+40 21) 312 3426

CENTRUL NATIONAL de SUPRAVEGHERE si CONTROL al BOLILOR TRANSMISIBILE

Tel.: (+40 21) 317 9702 Fax: (+40 21) 318 3634 ; E-mail: cnscbt@insp.gov.ro

Informare privind cazurile de COVID-19 confirmate cu variante ale SARS-CoV-2 care determină îngrijorare (VOC)

Date cumulate – inclusiv săptămâna **52** (27/12/2021-02/01/2022)

- Până la data de **2 ianuarie 2022** au fost raportate la INSP-CNSCBT **8086 secvențieri**, din care **195** în săptămâna **52**.
Cele 195 secvențieri din săptămâna **52** au fost raportate de INCDMM Cantacuzino (90) și INBI ”Prof.Dr.Matei Balș” (105).
- Au fost confirmate **7480 cazuri** cu variante ale SARS-CoV-2 care determină îngrijorare (VOC), din care:

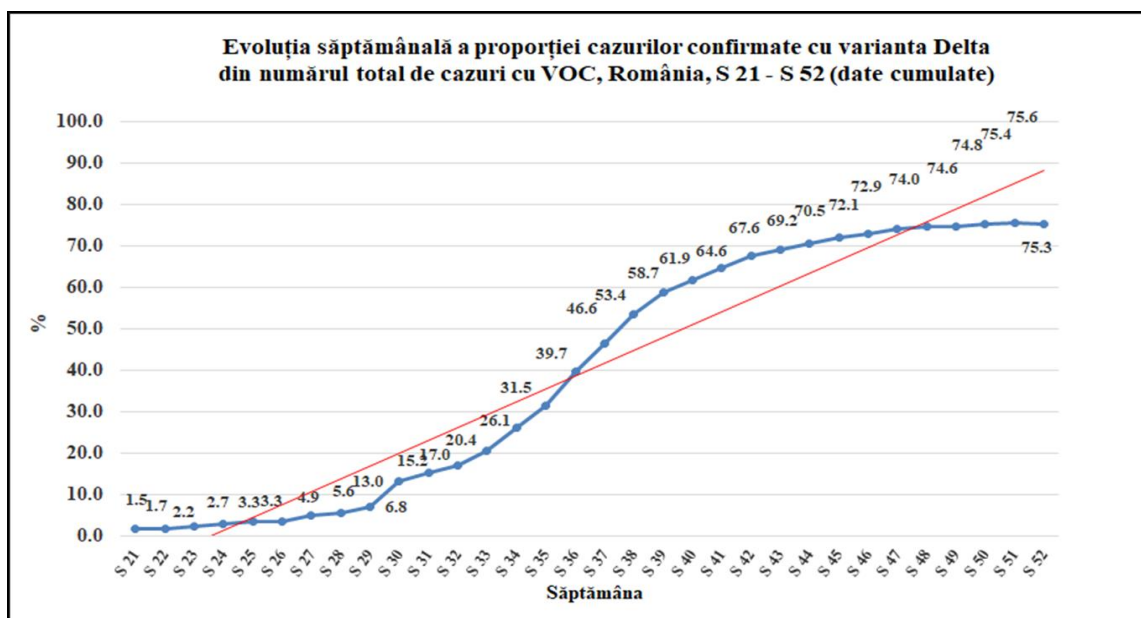
Tip variantă	Nr.cazuri
Alpha*	1722
Beta	11
Gamma	23
Delta	5632
Omicron**	92
Total	7480

***Din săptămâna 36 varianta Alpha nu mai reprezintă VOC.**

Motivele pentru care ECDC a luat această decizie sunt reducerea drastică a circulației acestei variante în EU/EEA după emergența variantei Delta, precum și faptul că există puține evidențe ale impactului variantei Alpha asupra imunității induse de vaccin.

****O variantă a SARS-CoV-2 aparținând liniei Pango B.1.1.529, cu un număr mare de mutații ale genei S în comparație cu virusul original, a fost detectată la începutul lunii noiembrie 2021. Pe data de **26 noiembrie 2021** varianta a fost desemnată de către Organizația Mondială a Sănătății (OMS) ca variantă de îngrijorare (VOC) și a primit denumirea ”Omicron”.**

- Până la data de **2 ianuarie 2022** rata de confirmare cu VOC a fost de **93%**.
- Proporția cazurilor confirmate cu varianta Delta din numărul total de cazuri confirmate cu VOC a înregistrat o ușoară scădere în S 52 (75,3%) față de S 51 (75,6%), fapt care se explică prin creșterea numărului de cazuri confirmate cu varianta Omicron.



- Până în S 35 inclusiv au fost înregistrate și comunicate la INSP-CNSCBT 75 decese confirmate cu variante ale SARS-CoV-2 care determină îngrijorare (VOC), din care:

Tip variantă	Nr.decese
Alpha	27
Beta	0
Gamma	3
Delta	45
Total	75

Având în vedere faptul că în S 35 a fost declarată transmitere comunitară susținută la nivel național a variantei Delta, decesele cauzate de COVID-19 înregistrate începând cu S 36 se consideră a fi cauzate de această variantă, cu excepția situațiilor în care se detectează alte VOC (Beta, Gamma, Omicron sau altele, emergente).

Cazuri confirmate cu varianta Delta

- Până la data de **2 ianuarie 2022** au fost confirmate **5632 cazuri** cu varianta **Delta**, din care **128** în săptămâna **52**.
- Până în prezent, dintre cele **5632** cazuri cu varianta Delta, la 87 a fost detectată sub-varianta AY.4.2 (1,5%).

Cazuri confirmate cu varianta Omicron

- În săptămîna **52** au fost confirmate **67** cazuri cu varianta Omicron.
- Pînă la data de **2 ianuarie 2022** au fost confirmate **92 cazuri** cu varianta **Omicron**:
 - **45,6%** (42 cazuri) au avut **istoric de călătorie** în UK (23), Africa de Sud (8), Nigeria (4), Spania (2), Tanzania (2), Belgia (1), Olanda (1), RD Congo (1);
 - **7,6%** (7 cazuri) se află în 5 focare, toate familiale, însumând 15 cazuri de COVID-19. Focarele au fost depistate în mun.București (4) și județul Prahova (1). Dintre cazurile din focare, pentru 2 a fost menționat istoric de călătorie/contact cu persoană sosită din Spania (1), respectiv SUA (1).
 - **5,4%** (5 cazuri) au avut **legătură epidemiologică** cu caz COVID-19;
 - **34,8%** (32 cazuri) nu au **nicio legătură epidemiologică** menționată;
 - **6,5%** (6 cazuri) - nu au răspuns apelului telefonic de la DSP.

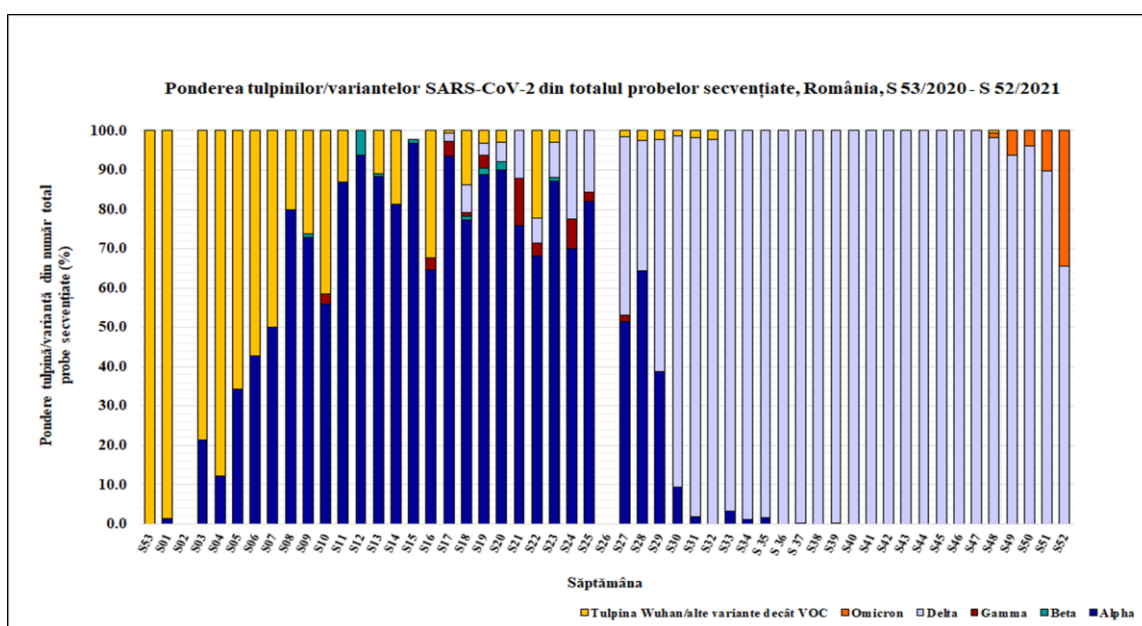
În acest moment nu există evidențe de transmitere comunitară susținută, la nivel național, a variantei Omicron.

- Dintre cele **92** cazuri confirmate cu varianta Omicron, **63 (68%)** fuseseră **vaccinate**, toate cu schemă de vaccinare completă.

Amintim faptul că unul dintre criteriile de selecție a cazurilor de COVID-19 pentru secvențiere este vaccinarea, așa încât proporția de cazuri vaccinate din totalul de cazuri confirmate cu varianta Omicron nu reflectă situația din populația generală, ci dintr-un grup selectat.

Intervalul dintre data finalizării schemei complete de vaccinare și data recoltării probei a fost de 39-327 zile, cu o medie de 213 zile și o mediană de 222 zile.

- Nu a fost înregistrat **niciun deces** la cazuri confirmate cu varianta Omicron.
- Ponderea săptămînală a tulpinilor/variantelor SARS-CoV-2 din totalul probelor secvențiate este prezentată în graficul de mai jos.



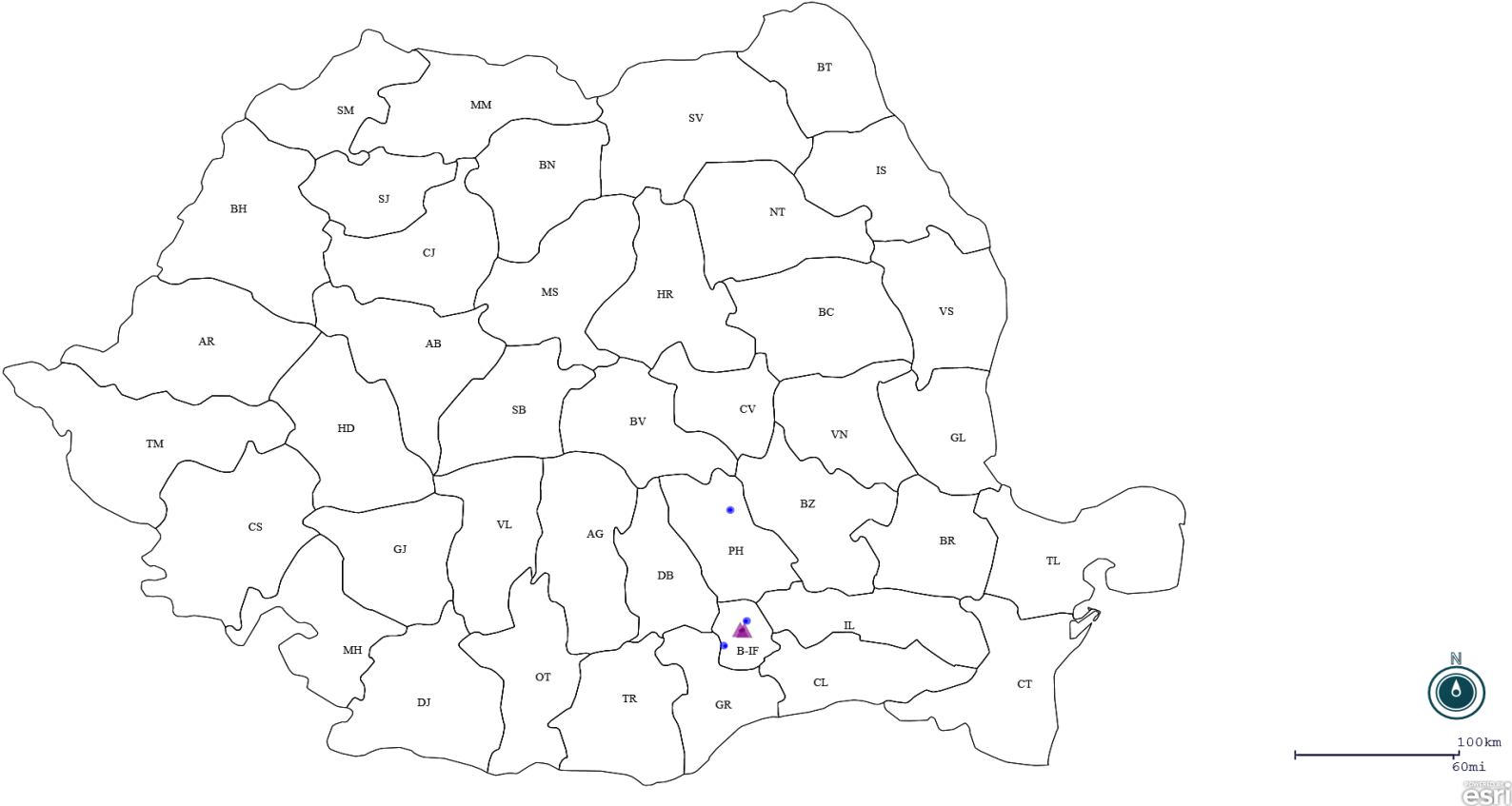
- Distribuția pe județe a numărului de cazuri și decese confirmate cu VOC Beta, Gamma și Omicron este prezentată în tabelul din Anexa 1.
- Distribuția pe județe a focarelor de COVID-19 cu cazuri confirmate cu varianta Omicron este prezentată în harta din Anexa 2.

Distribuția pe județe a numărului de cazuri și decese confirmate cu VOC Beta, Gamma și Omicron, România, S 52 (date cumulate)

Județ	Nr.total cazuri COVID-19 confirmate cu variante* ale SARS-CoV-2 care determină îngrijorare (VOC)	Nr.total decese confirmate cu variante* ale SARS-CoV-2 care determină îngrijorare (VOC)	Nr.cazuri cu varianta Beta	Nr.decese cu varianta Beta	Nr.cazuri cu varianta Gamma	Nr.decese cu varianta Gamma	Nr.cazuri cu varianta Omicron	Nr.decese cu varianta Omicron
ALBA	0	0	0	0	0	0	0	0
ARAD	0	0	0	0	0	0	0	0
ARGEȘ	1	0	1	0	0	0	0	0
BACĂU	0	0	0	0	0	0	0	0
BIHOR	1	0	0	0	0	0	1	0
BISTRIȚA	0	0	0	0	0	0	0	0
BOTOȘANI	1	0	0	0	1	0	0	0
BRAȘOV	4	0	0	0	0	0	4	0
BRĂILA	0	0	0	0	0	0	0	0
BUCUREȘTI	76	3	8	0	12	3	56	0
BUZĂU	0	0	0	0	0	0	0	0
CARAȘ SEVERIN	0	0	0	0	0	0	0	0
CĂLĂRAȘI	1	0	0	0	1	0	0	0
CLUJ	1	0	0	0	0	0	1	0
CONSTANȚA	6	0	0	0	3	0	3	0
COVASNA	0	0	0	0	0	0	0	0
DĂMBOVIȚA	3	0	0	0	0	0	3	0
DOLJ	1	0	0	0	0	0	1	0
GALAȚI	2	0	0	0	0	0	2	0
GIURGIU	0	0	0	0	0	0	0	0
GORJ	0	0	0	0	0	0	0	0
HARGHITA	0	0	0	0	0	0	0	0
HUNEDOARA	0	0	0	0	0	0	0	0
IALOMIȚA	1	0	0	0	0	0	1	0
IAȘI	4	0	0	0	0	0	4	0
ILFOV	4	0	1	0	0	0	3	0
MARAMUREȘ	5	0	0	0	0	0	5	0
MEHEDINȚI	0	0	0	0	0	0	0	0
MUREȘ	1	0	0	0	0	0	1	0
NEAMȚ	0	0	0	0	0	0	0	0
OLT	0	0	0	0	0	0	0	0
PRAHOVA	9	0	0	0	6	0	3	0
SATU MARE	0	0	0	0	0	0	0	0
SĂLAJ	0	0	0	0	0	0	0	0
SIBIU	0	0	0	0	0	0	0	0
SUCEAVA	2	0	0	0	0	0	2	0
TELEORMAN	0	0	0	0	0	0	0	0
TIMIȘ	0	0	0	0	0	0	0	0
TULCEA	0	0	0	0	0	0	0	0
VASLUI	2	0	0	0	0	0	2	0
VĂLCEA	1	0	1	0	0	0	0	0
VRANCEA	0	0	0	0	0	0	0	0
TOTAL	126	3	11	0	23	3	92	0

*variantele Beta, Gamma și Omicron

Distribuția pe județe a focarelor de COVID-19 cu cazuri confirmate cu varianta Omicron, România, S 52 (date cumulate, n=5)



- Legendă:**
- Focar cu 2 cazuri
 - ▲ Focar cu 3-9 cazuri
 - Focar cu ≥ 10 cazuri