



Str. Dr.A. Leonte, Nr. 1 - 3, 050463 Bucuresti, ROMANIA

Tel: *(+40 21) 318 36 20, Director: (+40 21) 318 36 00, (+40 21) 318 36 02, Fax: (+40 21) 312 3426

CENTRUL NATIONAL de SUPRAVEGHERE si CONTROL al BOLILOR TRANSMISIBILE

Tel.: (+40 21) 317 9702 Fax: (+40 21) 318 3634 ; E-mail: cnscbt@insp.gov.ro

Informare privind cazurile de COVID-19 confirmate cu variante ale SARS-CoV-2 care determină îngrijorare (VOC)

Date cumulate – inclusiv săptămâna **04** (24/01/2022-30/01/2022)

- Până la data de **30 ianuarie 2022** au fost raportate la INSP-CNSCBT **9434 secvențieri**, din care **278** în săptămâna **04**.
Cele 278 secvențieri din săptămâna **04** au fost raportate de INCDMM Cantacuzino (184) și MedLife (94).
- Au fost confirmate **8827 cazuri** cu variante ale SARS-CoV-2 care determină îngrijorare (VOC), din care:

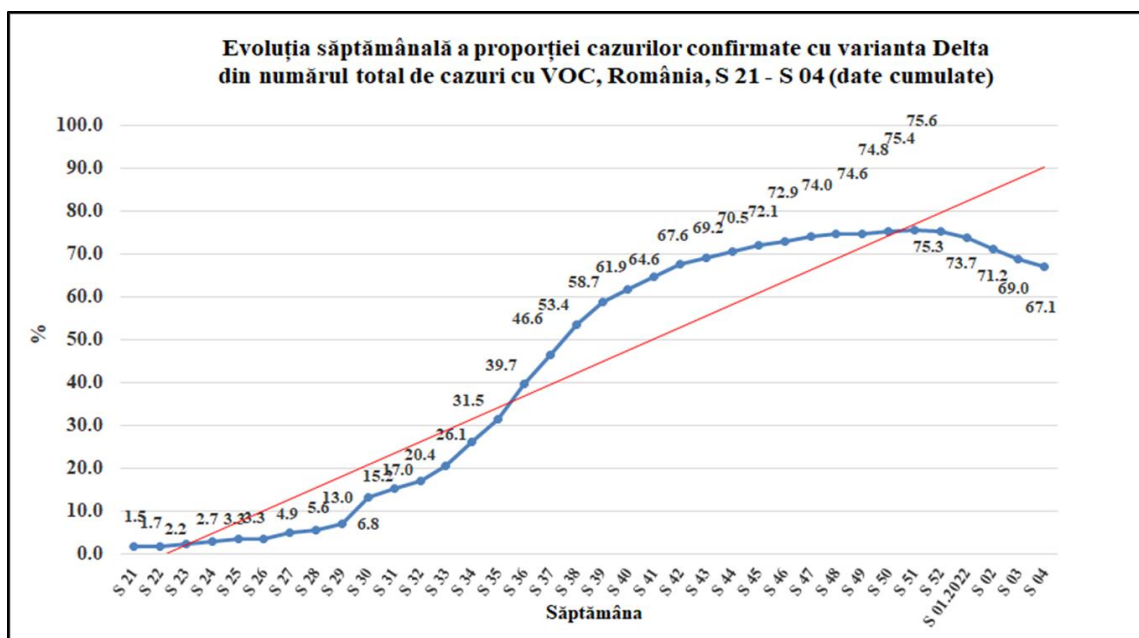
Tip variantă	Nr.cazuri
Alpha*	1722
Beta	11
Gamma	23
Delta	5925
Omicron**	1146
Total	8827

***Din săptămâna 36 varianta Alpha nu mai reprezintă VOC.**

Motivele pentru care ECDC a luat această decizie sunt reducerea drastică a circulației acestei variante în EU/EEA după emergența variantei Delta, precum și faptul că există puține evidențe ale impactului variantei Alpha asupra imunității induse de vaccin.

O variantă a SARS-CoV-2 aparținând liniei Pango B.1.1.529, cu un număr mare de mutații ale genei S în comparație cu virusul original, a fost detectată la începutul lunii noiembrie 2021. Pe data de **26 noiembrie 2021 varianta a fost desemnată de către Organizația Mondială a Sănătății (OMS) ca variantă de îngrijorare (VOC) și a primit denumirea ”**Omicron**”.

- Până la data de **30 ianuarie 2022** rata de confirmare cu VOC a fost de **94%**.
- Proporția cazurilor confirmate cu varianta Delta din numărul total de cazuri confirmate cu VOC a continuat să scadă în S 04/2022 (67,1%) față de S 03/2022 (69%), fapt care se explică prin creșterea numărului de cazuri confirmate cu varianta Omicron, în paralel cu scăderea celor confirmate cu varianta Delta.



- Până în S 35 inclusiv au fost înregistrate și comunicate la INSP-CNSCBT 75 decese confirmate cu variante ale SARS-CoV-2 care determină îngrijorare (VOC), din care:

Tip variantă	Nr.decese
Alpha	27
Beta	0
Gamma	3
Delta	45
Total	75

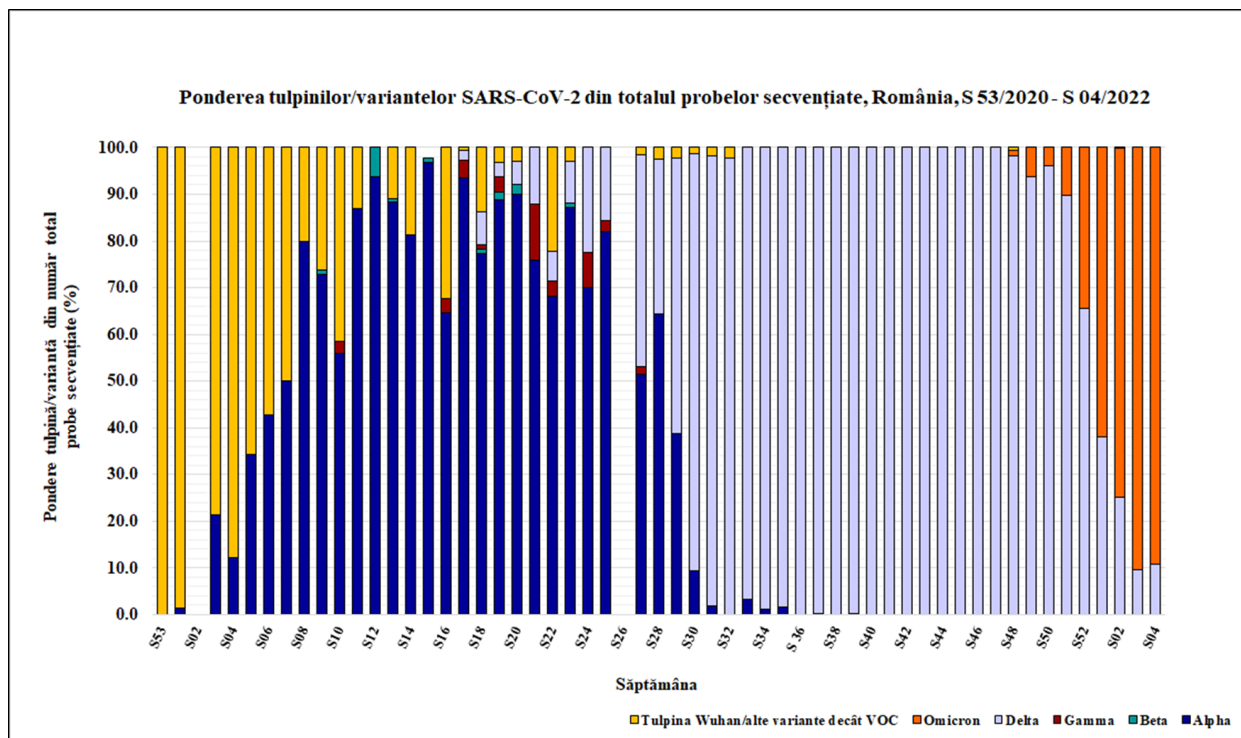
Având în vedere faptul că în S 35 a fost declarată transmitere comunitară susținută la nivel național a variantei Delta, decesele cauzate de COVID-19 înregistrate începând cu S 36 s-au considerat a fi cauzate de această variantă, cu excepția situațiilor în care se detectează alte VOC (Beta, Gamma, Omicron sau altele, emergente).

Cazuri confirmate cu varianta Delta

- Până la data de **30 ianuarie 2022** au fost confirmate **5925 cazuri** cu varianta **Delta**, din care **30** în săptămâna **04/2022**.
- Până în prezent, dintre cele **5925** cazuri cu varianta Delta, la 92 a fost detectată sub-varianta AY.4.2 (1,6%).

Cazuri confirmate cu varianta Omicron

- În săptămâna **04** au fost confirmate **248** cazuri cu varianta Omicron.
 - Până la data de **30 ianuarie 2022** au fost confirmate **1146 cazuri** cu varianta **Omicron**.
 - Până în prezent, dintre cele **1146** cazuri cu varianta Omicron, la 13 a fost detectată sub-varianta BA.2 (1,1%).
- Ponderea săptămânală a tulpinilor/variantelor SARS-CoV-2 din totalul probelor secvențiate este prezentată în graficul de mai jos.



- Distribuția pe județe a numărului de cazuri și decese confirmate cu VOC Beta și Gamma este prezentată în tabelul din Anexa 1.

Distribuția pe județe a numărului de cazuri și decese confirmate cu VOC Beta și Gamma, România, S 04/2022 (date cumulate)

Județ	Nr.total cazuri COVID-19 confirmate cu variante* ale SARS-CoV-2 care de termină îngrijorare (VOC)	Nr.total decese confirmate cu variante* ale SARS-CoV-2 care de termină îngrijorare (VOC)	Nr.cazuri cu varianta Beta	Nr.decese cu varianta Beta	Nr.cazuri cu varianta Gamma	Nr.decese cu varianta Gamma
ALBA	0	0	0	0	0	0
ARAD	0	0	0	0	0	0
ARGHES	1	0	1	0	0	0
BACĂU	0	0	0	0	0	0
BIHOR	0	0	0	0	0	0
BISTRIȚA	0	0	0	0	0	0
BOTOȘANI	1	0	0	0	1	0
BRAȘOV	0	0	0	0	0	0
BRĂILA	0	0	0	0	0	0
BUCUREȘTI	20	3	8	0	12	3
BUZĂU	0	0	0	0	0	0
CARAȘ SEVERIN	0	0	0	0	0	0
CĂLĂRAȘI	1	0	0	0	1	0
CLUJ	0	0	0	0	0	0
CONSTANȚA	3	0	0	0	3	0
COVASNA	0	0	0	0	0	0
DĂMBOVIȚA	0	0	0	0	0	0
DOLJ	0	0	0	0	0	0
GALAȚI	0	0	0	0	0	0
GIURGIU	0	0	0	0	0	0
GORJ	0	0	0	0	0	0
HARGHITA	0	0	0	0	0	0
HUNEDOARA	0	0	0	0	0	0
IALOMIȚA	0	0	0	0	0	0
IAȘI	0	0	0	0	0	0
ILFOV	1	0	1	0	0	0
MARAMUREȘ	0	0	0	0	0	0
MEHEDINȚI	0	0	0	0	0	0
MUREȘ	0	0	0	0	0	0
NEAMȚ	0	0	0	0	0	0
OLT	0	0	0	0	0	0
PRAHOVA	6	0	0	0	6	0
SATU MARE	0	0	0	0	0	0
SĂLAJ	0	0	0	0	0	0
SIBIU	0	0	0	0	0	0
SUCEAVA	0	0	0	0	0	0
TELEORMAN	0	0	0	0	0	0
TIMIȘ	0	0	0	0	0	0
TULCEA	0	0	0	0	0	0
VASLUI	0	0	0	0	0	0
VÂLCEA	1	0	1	0	0	0
VRANCEA	0	0	0	0	0	0
TOTAL	34	3	11	0	23	3

*variantele Beta și Gamma