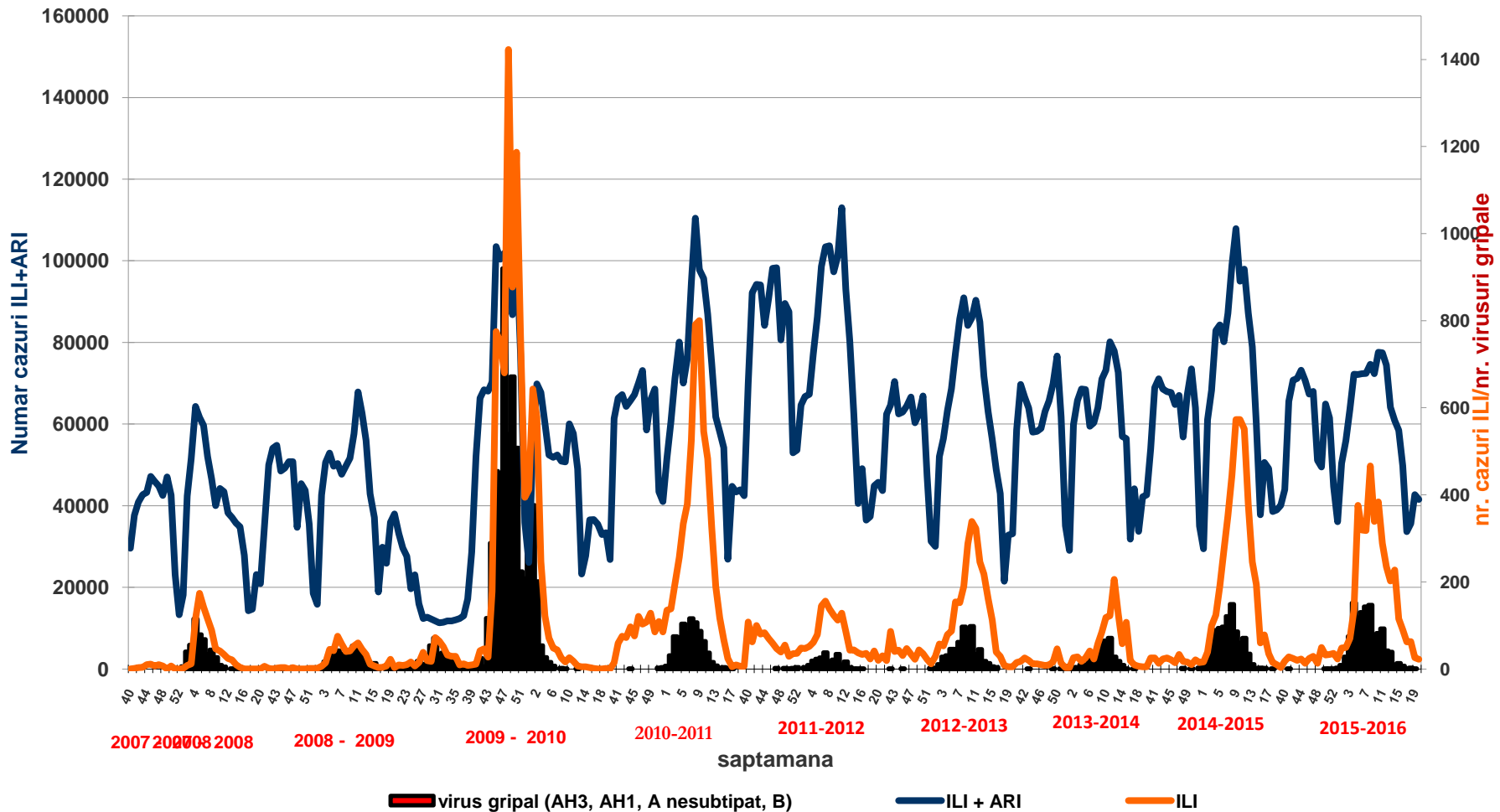


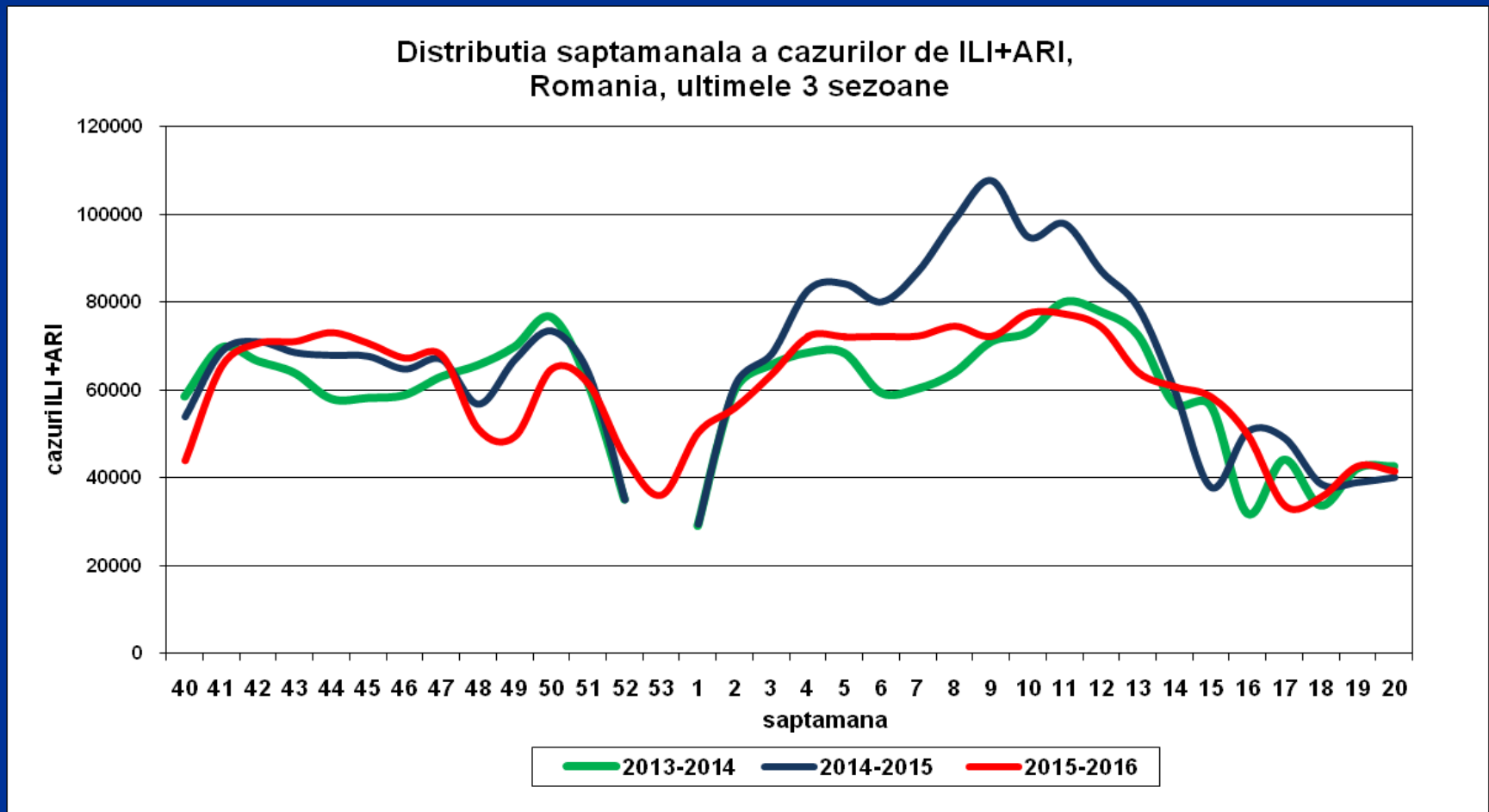
**Supravegherea infectiilor acute
respiratorii si gripei
Romania,
S 40/2015 - S 20/2016**

Distributia saptamanala a cazurilor de ILI, "ILI+ARI" si numarul de virusuri gripale Romania, 2007- 2016



Evolutia ILI si ARI la nivel national

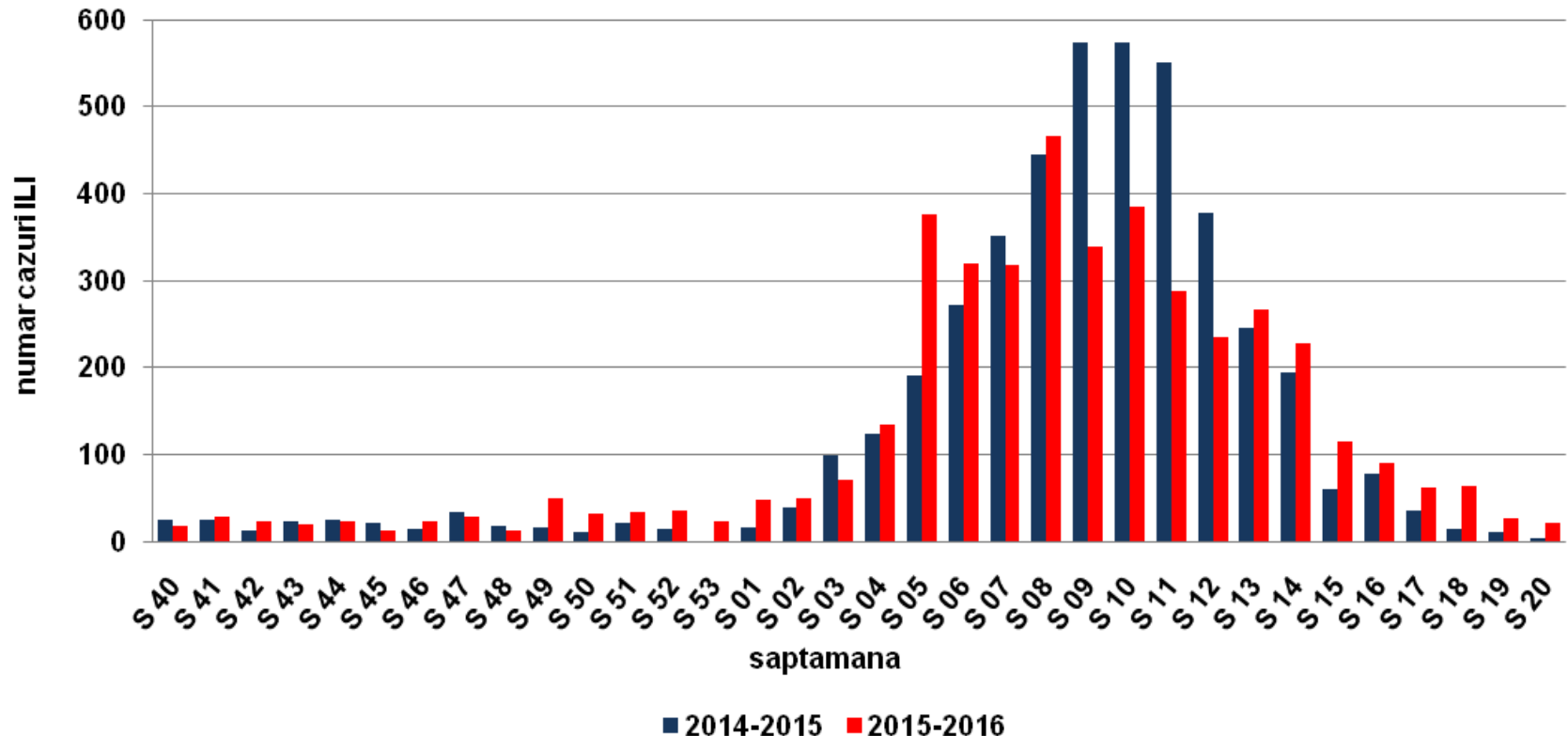
In sezonul 2015-2016 ratele de incidenta ILI + ARI au urmat un trend asemanator cu cel inregistrat in ultimele 2 sezoane; valorile au fost mai scazute comparativ cu cele din sezonul precedent:



Analiza ILI (I)

Au fost inregistrate **4263 cazuri ILI**, cu 5.5% mai putine comparativ cu sezonul precedent (4511 ILI).

Repartitia saptamanala a cazurilor de ILI, Romania, sezoanele 2014 - 2015 si 2015 - 2016



Raportare ILI rutina (I)

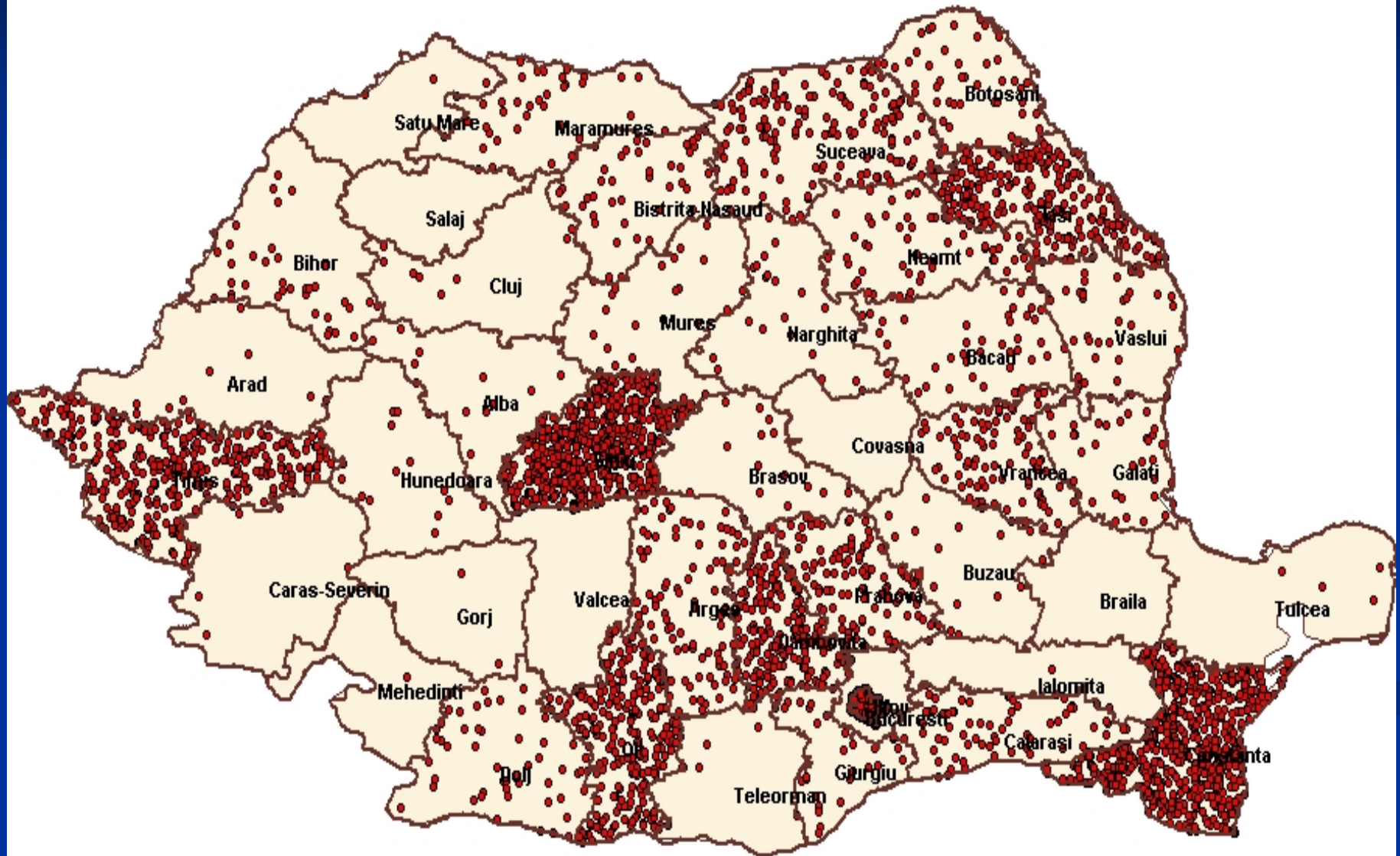
Judete care au raportat cele
mai **multe** cazuri de ILI

Judet	Cazuri ILI
Bucuresti	1011
Constanta	552
Sibiu	509
Timis	361
Olt	257
Iasi	246
Dimbovita	199
Suceava	156
Prahova	108
Arges	95
Vrancea	94

Judete care au raportat cele
mai **putine** cazuri de ILI

Judet	Cazuri ILI
Tulcea	4
Satu Mare	3
Teleorman	3
Gorj	2
Ialomita	2
Mehedinti	1
Braila	0
Covasna	0
Salaj	0
Vilcea	0
Ilfov	0

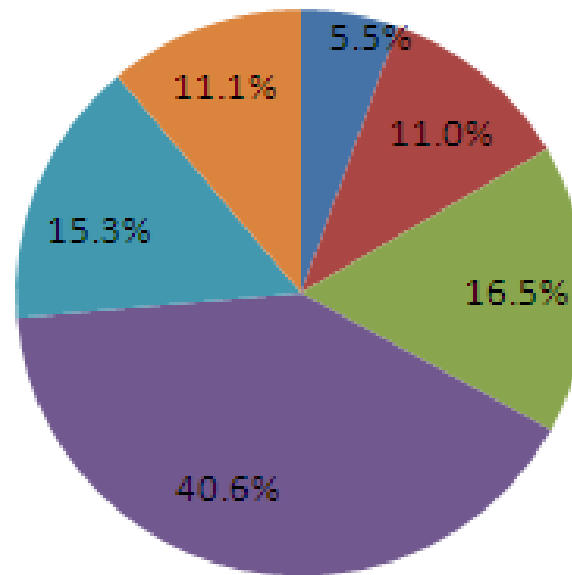
Cazuri ILI raportate in sezonul 2015-2016



1 ● = 1 caz ILI

Analiza ILI (II)

Ponderea cazurilor de ILI, pe grupe de varsta, sezon 2015-2016



■ 0-1 an ■ 2-4 ani ■ 5-14 ani ■ 15-49 ani ■ 50-64 ani ■ >65 ani

Cele mai multe cazuri de ILI s-au inregistrat la grupa de varsta 15- 49 ani (40.6%), urmate de grupele 5 – 14 ani (16.5%) si 0-1 an (15.3%)

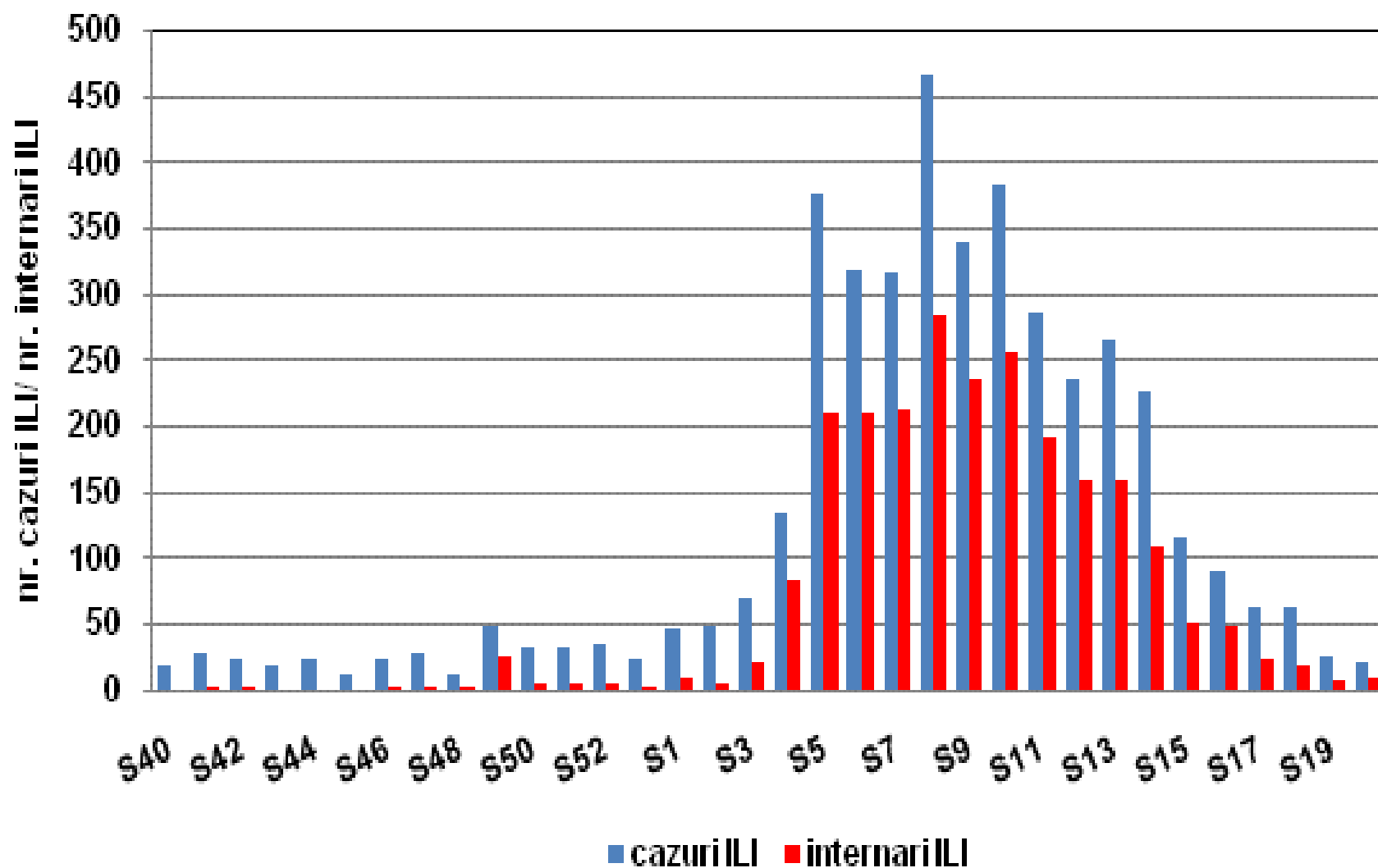
Analiza ILI (III)

Ponderea internarilor afectiunilor clinice compatibile cu gripa :

- din cele 4263 cazuri de afectiuni clinice compatibile cu gripa raportate, un procent de **55.5%** s-au internat (2366 cazuri)
- cele mai multe cazuri care au necesitat internarea au fost persoanele cu varsta > 65 ani

Total	0-1 an	2-4 ani	5-14 ani	15-49 ani	50-64 ani	>65 ani
55.5%	38.2%	39.1%	44.7%	50.7%	64.6%	69.6%

Repartitia cazurilor de ILI/internari ILI, raportate pe saptamani, sezon 2015-2016

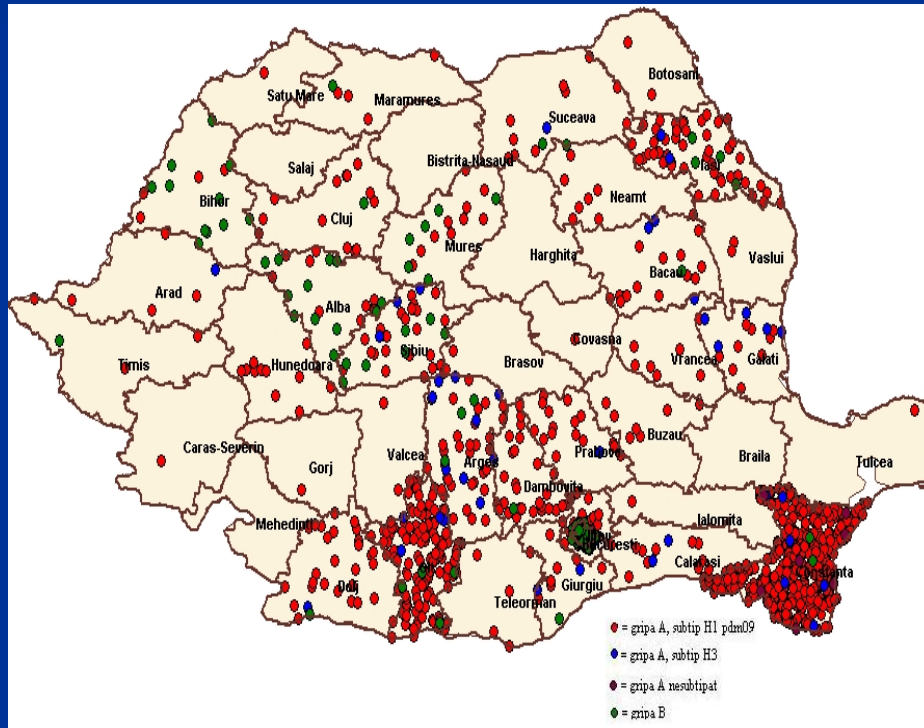


Circulatia virusurilor gripale, Romania, sezon 2015-2016

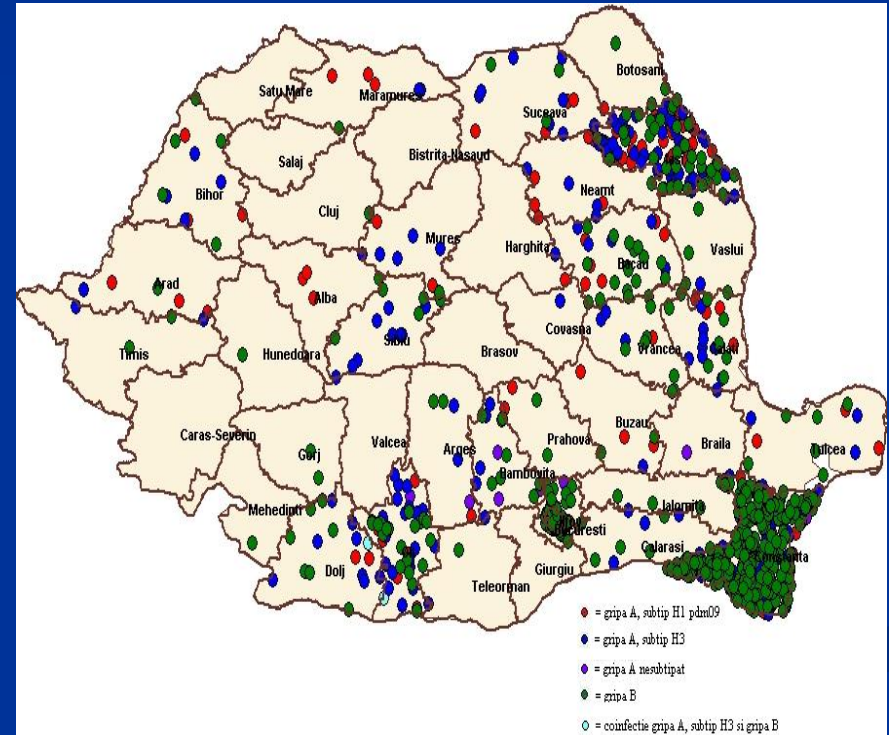
- In sezonul 2015 – 2016, in Romania, circulatia predominanta a fost a virusurilor gripale tip A (83.7%), situatie asemanatoare cu cea inregistrata la nivel european.
- In cadrul supravegherii virologice au fost detectate **1526** virusuri gripale (cu 38.5% mai multe comparativ cu sezonul precedent – 1102), din care :
 - 1174 in cadrul supravegherii ILI
 - 352 in cadrul supravegherii SARI

Distributia geografica a cazurilor de gripa confirmata cu laboratorul, Romania in ultimele 2 sezoane

Sezon 2015 – 2016



Sezon 2014 - 2015



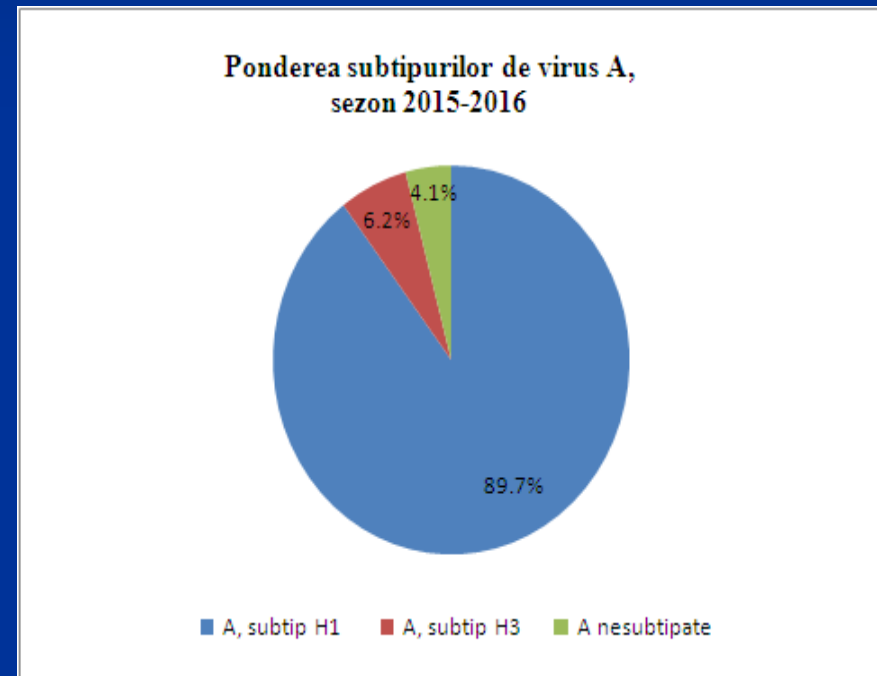
Circulatia virusurilor gripale, supravegherea ILI, sezon 2015-2016

Cazuri confirmate:

- **1064** cu virusuri gripale tip A

- ✓ 954 subtip H1 pdm09
- ✓ 66 subtip H3
- ✓ 44 nesubtipate

- **110** cu virusuri gripale tip B



**Analiza supravegherii sistemului
de tip sentinela in sezonul
2015-2016**

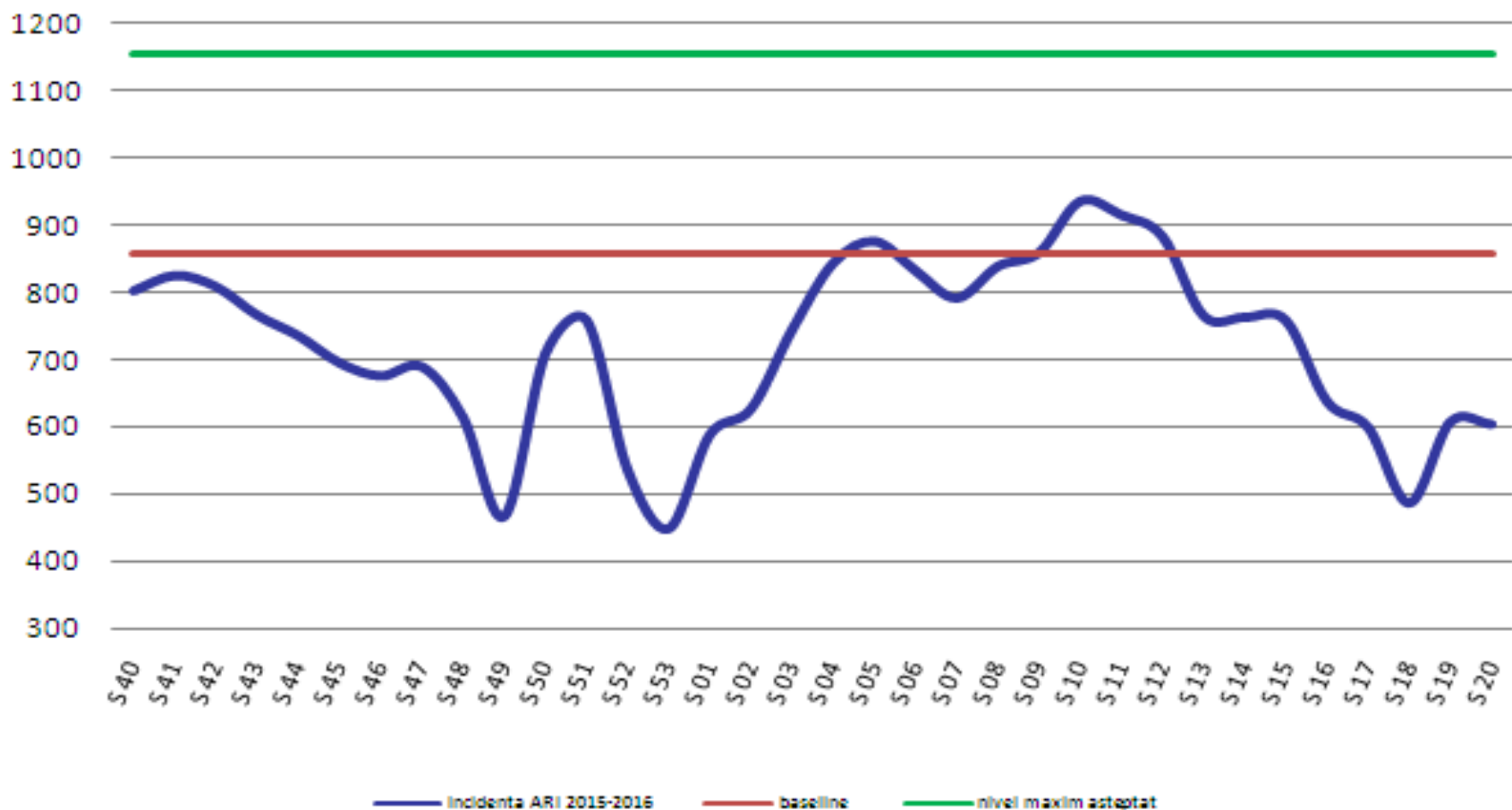
Analiza ARI in sistemul sentinela (I)

Baseline-ul calculat pentru sezonul 2015-2016 a fost de **855.9%000**, iar incidenta maxima asteptata de **1153.2%000**

Spre deosebire de sezonul precedent cand incidenta ARI a depasit nivelul maxim asteptat, in sezonul 2015-2016 a fost mai scazuta si nu a atins nivelul maxim.

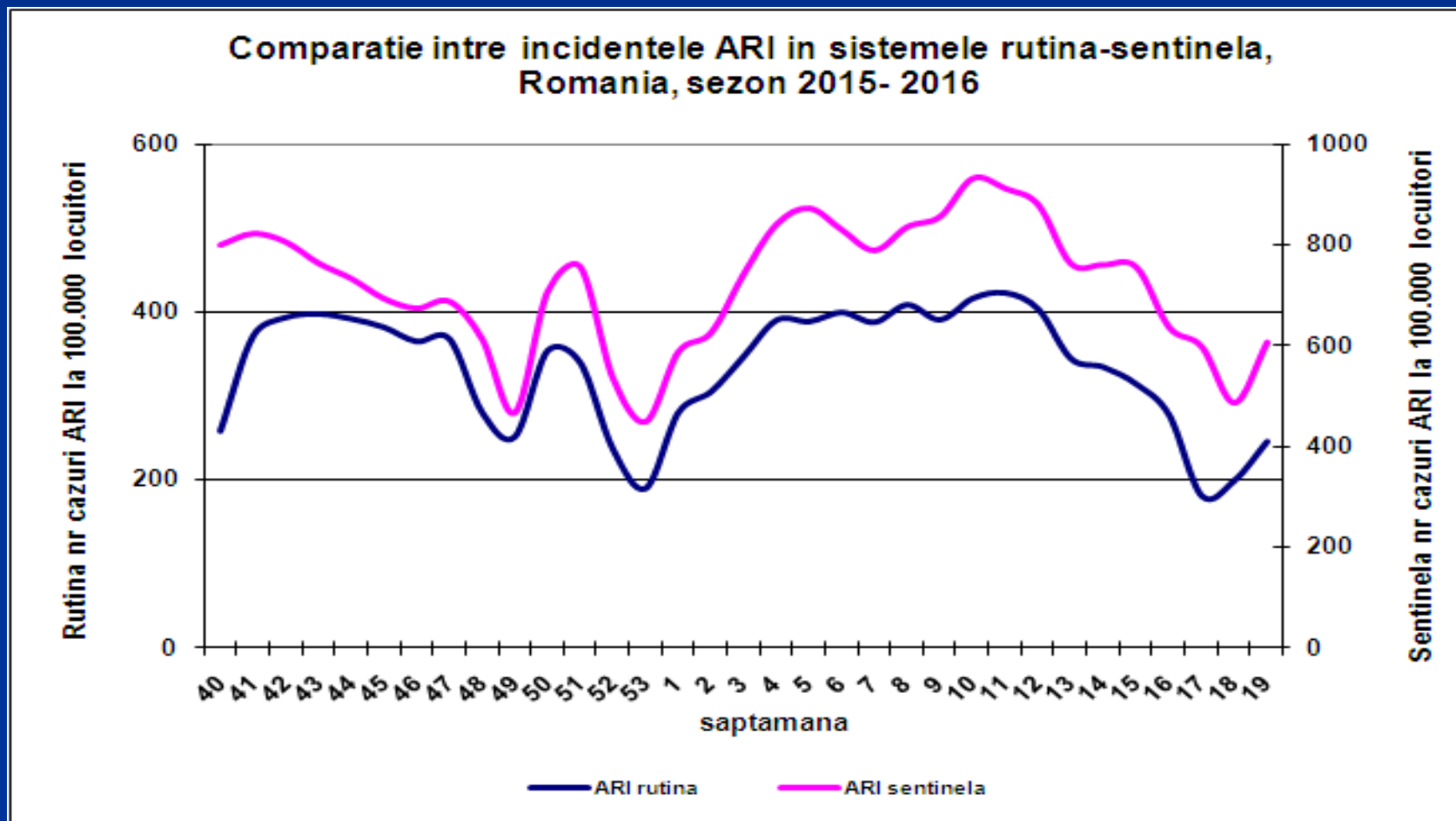
Analiza ARI in sistemul sentinela (II)

Evolutia saptamanala a incidentei ARI sentinel, saptamanile S 40/2015 - S 20/2016



Comparatie ARI in sistemele sentinela si rutina

Intre ratele de incidenta ARI inregistrate in sistemul sentinela si cele in sistemul de rutina a existat o buna concordanta, dar sentinela nu a avut rol de «avertizare»



Raportare ARI sentinela - comentarii

➤ Au existat diferente foarte mari intre incidentele ARI raportate de judete, in cursul unei aceleasi saptamani

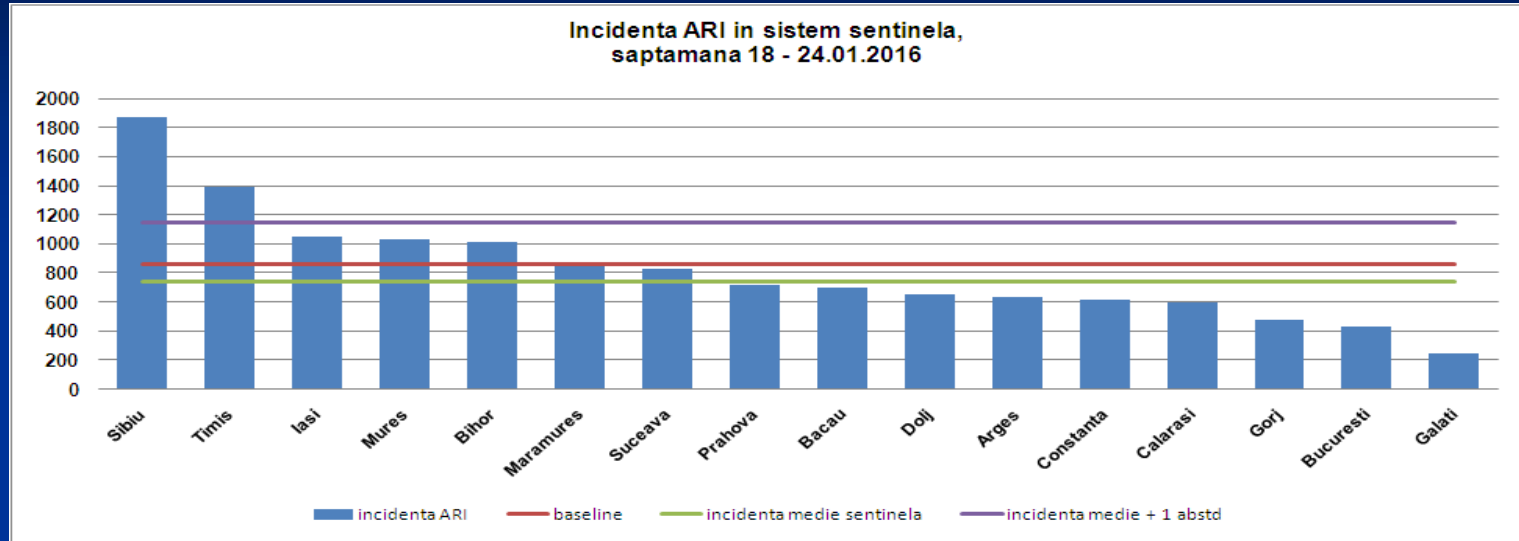
Ex: in S 03

- valoarea minima a incidentei ARI a fost de 248.9%000 in judetul Galati (de aproximativ 3.5 ori mai mica decat baseline-ul calculat pentru acest sezon)

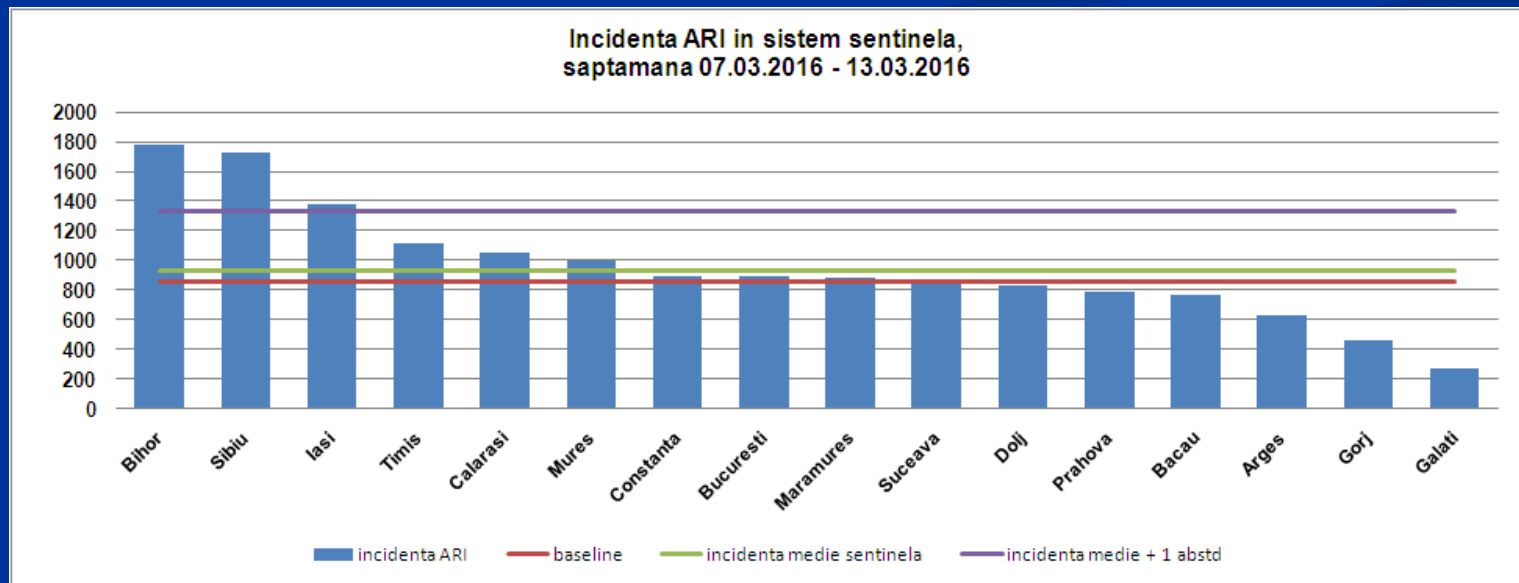
- valoarea maxima de 1872.8 %000 in judetul Sibiu (de 2.2 ori mai mare decat nivelul maxim asteptat)

Raportare ARI sentinela (exemple)

S 03



S 10



Analiza ILI sentinela (I)

- Au fost raportate cazuri compatibile cu gripa in toate cele 16 judete participante la sistemul sentinela, dar au existat diferente foarte mari:

Judet	Cazuri ILI raportate
Sibiu	380
Iasi	95
Constanta	60
Calarasi	56
Dolj	52

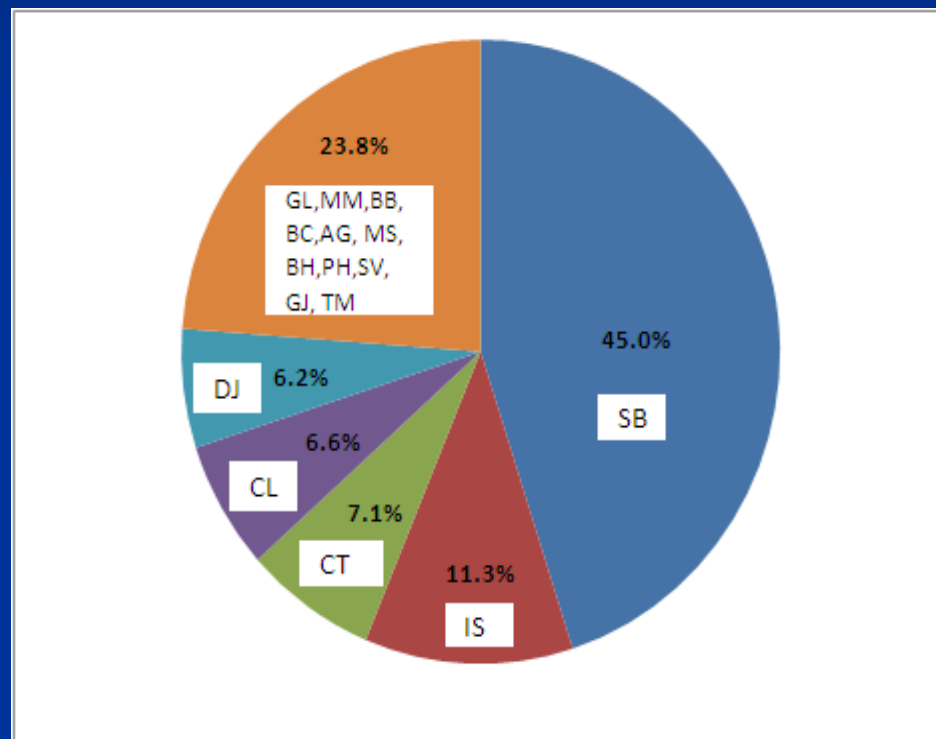
Judet	Cazuri ILI raportate
Bihor	7
Prahova	5
Suceava	3
Gorj	2
Timis	1

- diagnosticul compatibil cu gripa a fost pus intr-un numar de **844** cazuri (de 1.5 ori mai putine comparativ cu cel din sezonul precedent – 1312 cazuri)

Analiza ILI sentinela (II)

Cele mai multe cazuri de ILI au fost raportate de catre medicii de familie din judetele:

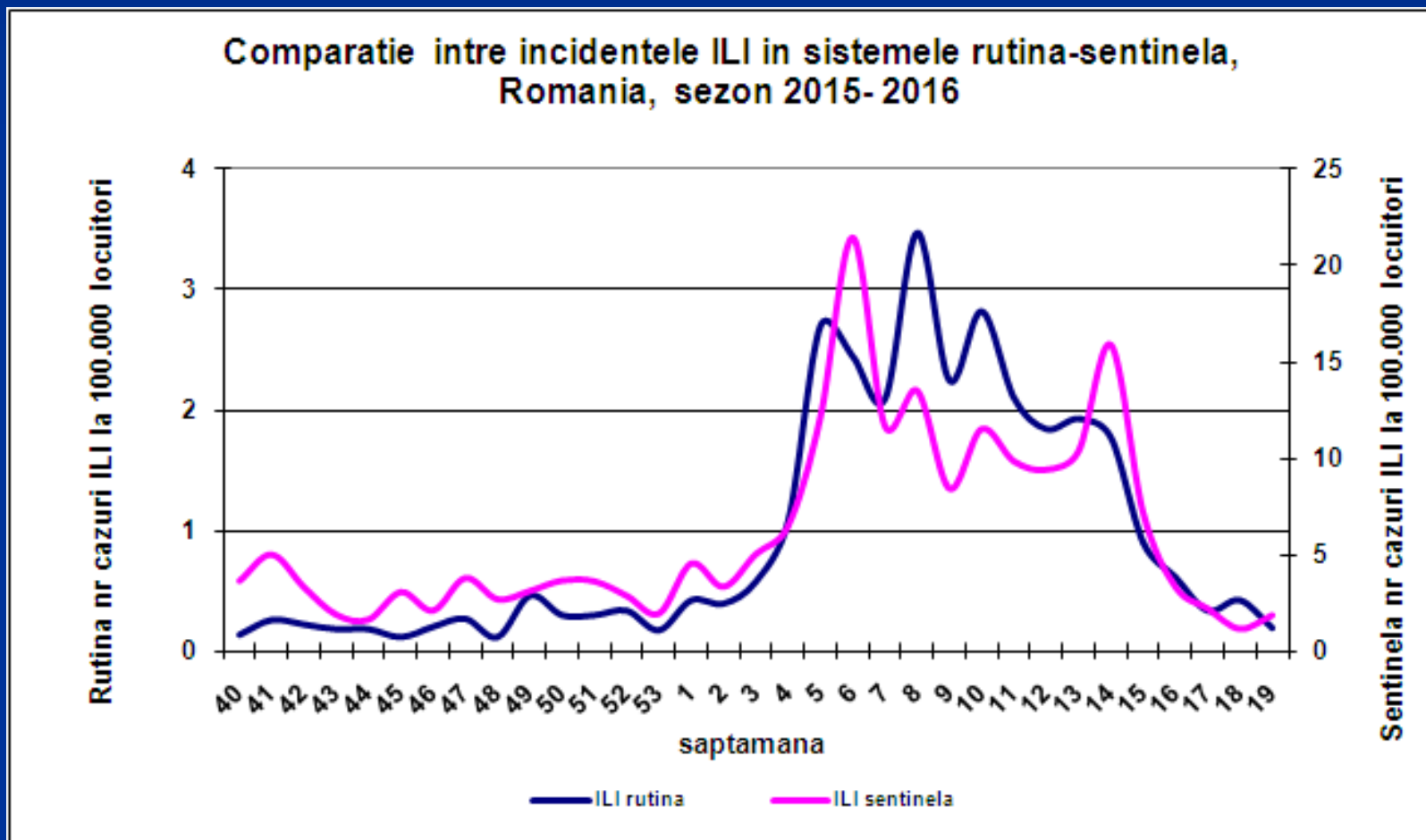
- Sibiu (45% din total)
- Iasi (11.3% din total)



gradul “*declarat*” de participare si raportare al medicilor de familie sentinela a fost de 96%

Analiza ILI sentinelă (III)

Între ratele de incidență ILI înregistrate în sistemul sentinelă și cele în sistemul de rutină a existat o bună concordanță, sentinelă a avut un rol de «avertizare» începând cu săptămâna S 06/2016.



Analiza ILI (IV)

- Au fost recoltate probe de la 51.8% din cazurile de ILI raportate
- Gradul de pozitivare a fost de 35.9%

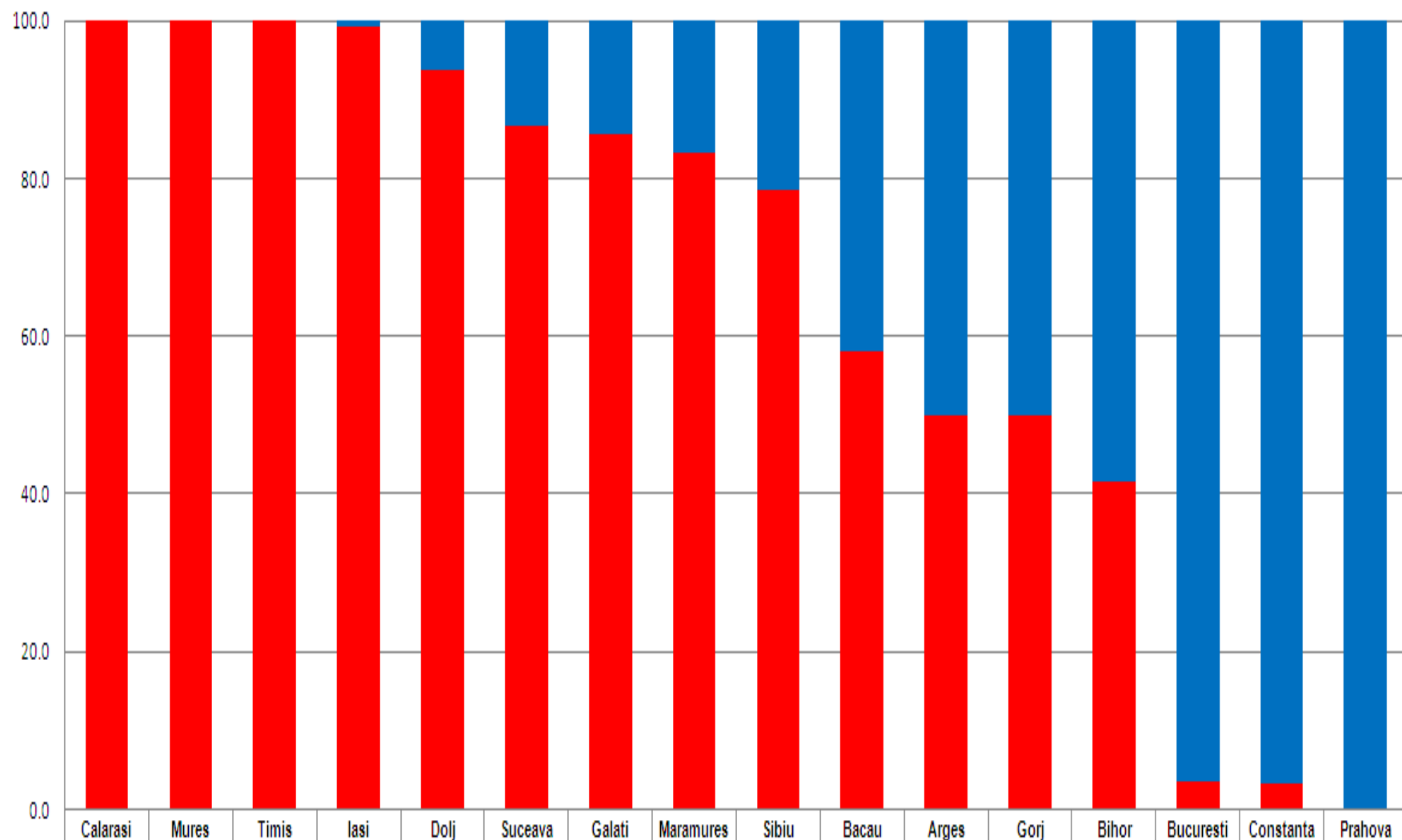
Cazuri ILI raportate	Numar probe recoltate	Numar probe pozitive gripa	Grad de pozitivare
844	437	157	35.9%

Analiza ILI sentinela vs rutina (I)

Numarul de probe recoltate de catre medici de familie sentinela de la cazuri ILI a reprezentat un procent de **19%** din numarul total de probe recoltate la nivel national, iar probele pozitive in sentinela **13.4%** din numarul total de cazuri confirmate cu gripa la nivel national

Nr. probe recoltate total tara	Nr. probe recoltate sentinela	Nr. probe pozitive total tara	Nr. probe pozitive sentinela
2291	437	1174	157
	19% din total recoltate tara		13.4% din total pozitive tara

Probe pozitive sentinela vs rutina (%), sezon 2015-2016



■rutina	0.0	0.0	0.0	0.8	6.3	13.3	14.3	16.7	21.4	41.9	50.0	50.0	58.3	96.6	96.9	100.0
■sentinela	100.0	100.0	100.0	99.2	93.8	86.7	85.7	83.3	78.6	58.1	50.0	50.0	41.7	3.4	3.1	0.0

Vaccinarea antigripala, sezon 2015-2016

- 642.810 doze de vaccin gripal distribuite de catre MS pentru vaccinarea grupelor populationale considerate la risc
- Au fost vaccinate 636.755 persoane, acoperirea vaccinala in populatia generala in acest sezon fiind de **3.2 %**

Acoperire vaccinala sezon 2015-2016		
populatia generală	persoane peste 65 ani	cadre medicale
3.2%	10.3%	30.2%